



پشه آادس

و

تب دنگی



معاونت بهداشتی دانشگاه علوم پزشکی گیلان

گروه آموزش بهداشت و ارتقاء سلامت

تابستان ۱۴۰۳

انسان ، بیماری را به افراد منتقل می کنند. ویروس تب دنگی از انسان بیمار به پشه آادس منتقل شده و سپس از پشه آلوده به افراد سالم منتقل می شود. این بیماری از انسان به انسان منتقل نمی شود. مگر در مواردی نادر که ممکن است از مادر مبتلا به جنین منتقل شود.

درمان تب دنگی

برای درمان بیماری باید به پزشک مراجعه شود. همچنین توجه به نکات زیر کمک کننده می باشد:

۱- استراحت کافی

۲- مصرف مایعات

۳- استفاده از دارهای مسکن مانند استامینوفن

۴- برای تسکین درد از مصرف داروهایی مانند ایبوپروفن، آسپیرین، ژلوفن، نوافن، دیکلوفناک، ناپروکسن و مفنامیک اسید خودداری شود زیرا در این بیماری ممکن است باعث خونریزی شود.

۵- بیماران به منظور پیشگیری از گزش مجدد توسط پشه و امکان انتقال ویروس به آن، تا پایان دوره نقاهت از پشه بند استفاده کنند.

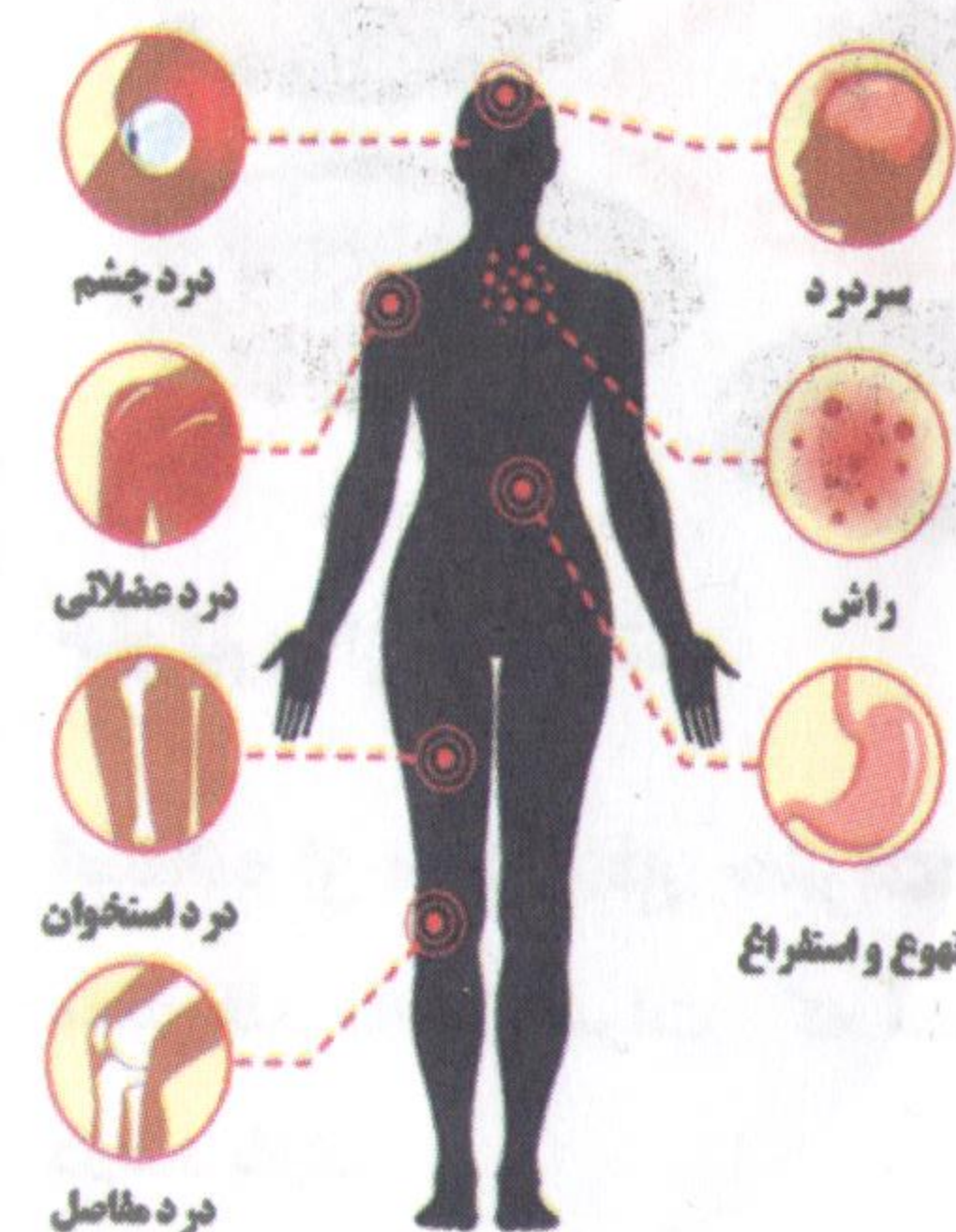
جهت کسب اطلاعات بیشتر :

<https://health.gums.ac.ir>

تب دنگی چیست ؟

تب دنگی یک بیماری ویروسی است که توسط گزش پشه آادس منتقل می شود. این بیماری در کشورهای حوزه خلیج فارس مانند امارات متحده عربی، عمان، عربستان و نیز کشورهای پاکستان، هند و بسیاری از مناطق گرمسیری جهان وجود دارد.

علائم بیماری تب دنگی



تب

سردرد

درد مفاصل، استخوان و عضلات

درد پشت چشم

بی اشتهایی و استفراغ

توجه:

پس از سفر به کشورهای آلوده اگر هر کدام از علائم فوق را داشتید به نزدیک ترین مرکز خدمات جامع سلامت محل سکونت خود مراجعه نمایید.

روش انتقال تب دنگی

در کشورهایی که تب دنگی شایع است پشه های آلوده با گزش

راه‌های مقابله با پشه آادس از بین بردن محل‌های تولید مثل پشه:

از طریق پاکسازی محیط: تخلیه یا پوشاندن تمامی منابع آب‌های راکد مانند گلدان‌ها، بطری‌های خالی، ظرف‌های آب حیوانات، لاستیک‌های قدیمی، ظروف پلاستیکی یک بار مصرف، قوطی‌های فلزی و مخازن آب. پشه‌های آادس تخم‌های خود را در سطح این آب‌های راکد می‌گذارند.



جلوگیری از گزش پشه

استفاده از مواد دافع حشرات: استفاده از مواد دافع حشرات مانند قلم دافع حشرات که حاوی دیت (DEET) ۲۰ تا ۳۰ درصد باشد.

پرهیز از بیرون رفتن: در ساعات پرگزش روز (قبل طلوع و هنگام غروب آفتاب)

استفاده از پشه‌بند و توری: استفاده از پشه بند در صورتی که در فضای باز استراحت می‌کنید و نصب توری‌های مخصوص بر روی درها و پنجره‌ها برای جلوگیری از ورود پشه‌ها به داخل خانه ضروری است.

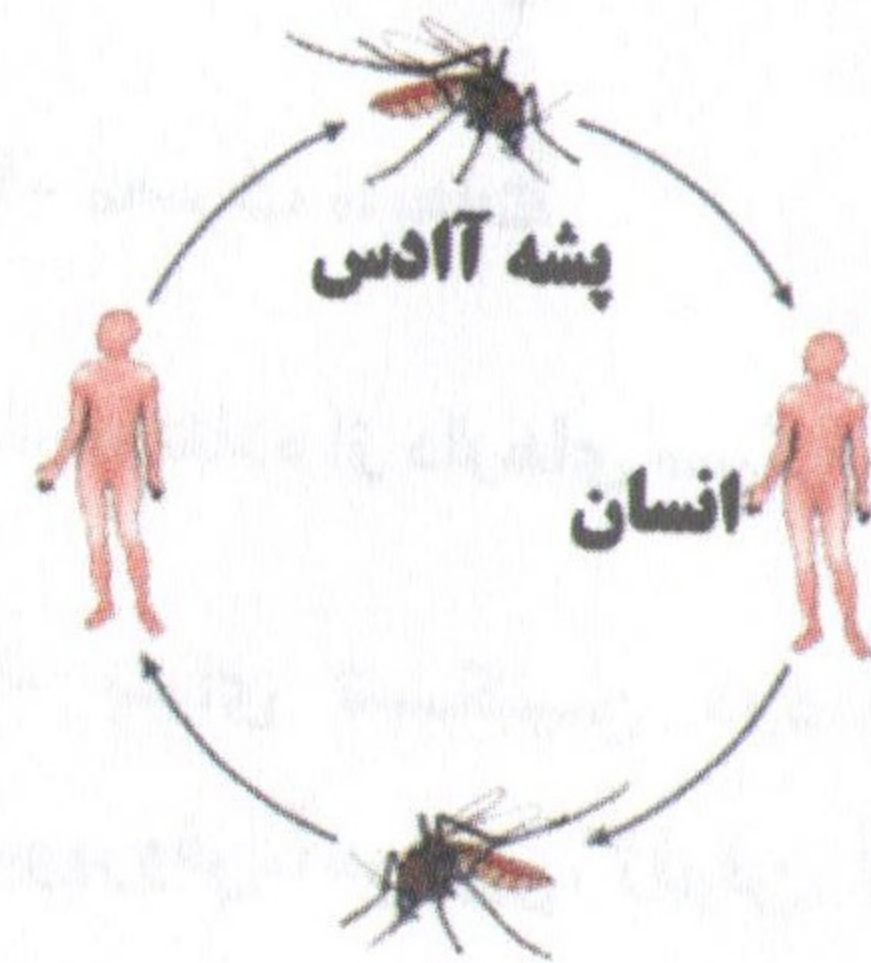
استفاده از پوشش با رنگ روشن: به صورتی که پاها و بازوها را بپوشاند.

در طول روز نیز بگزد و بیشتر در مناطق شهری و مسکونی یافت می‌شود.

این پشه معمولاً مناطق پایین بدن، مانند پاها و مچ‌ها را مورد گزش قرار می‌دهد، که معمولاً دردناک نیست، اما می‌تواند باعث خارش و التهاب شود.



فرد سالم از طریق گزش پشه آلوده به ویروس می‌تواند به بیماری‌های منتقله از طریق این پشه مبتلا گردد.



زیستگاه

پشه‌های آادس تخم‌های خود را در سطح آب‌های راکد می‌گذارند. این آب‌ها می‌توانند شامل گلدان‌های گل، بطری‌های خالی، ظرف‌های آب حیوانات و حتی لاستیک‌های قدیمی باشند. تخم‌های پشه آادس در آب‌های راکد و کم‌عمق گذاشته می‌شوند و این تخم‌ها می‌توانند برای مدت طولانی، حتی در خشکی، زنده بمانند تا زمانی که مجدداً در تماس با آب قرار بگیرند. پشه‌های آادس می‌توانند به سرعت تکثیر شوند، به خصوص در شرایط گرمسیری و نیمه‌گرمسیری که دمای بالا و رطوبت زیاد است.



پشه آادس آلبوپیکتوس

پشه آادس آلبوپیکتوس یکی از مهم‌ترین ناقلان بیماری‌های ویروسی برای انسان‌هاست. این پشه به دلیل قابلیت انتقال بیماری‌های مختلف از جمله تب دنگی، زیکا، چیکونگونیا و تب زرد بسیار مورد توجه است. استان گیلان به دلیل شرایط آب و هوایی مساعد، یکی از مناطق مستعد حضور و تکثیر این پشه در کشور است. امروزه با توجه به فراوانی روز افزون این پشه در گیلان، لزوم اتخاذ اقدامات پیشگیرانه و مدیریتی برای کنترل آن باید بیش از پیش مورد توجه قرار گیرد.



ویژگی‌های ظاهری

پشه آادس دارای نشانه‌های سفید و سیاه روی بدن و پاهاى خود است. این نشانه‌ها شامل خطوط یا لکه‌های سفید رنگ روی پایه پاها و یک خط سفید مرکزی روی پشت است. اندازه این پشه‌ها معمولاً کوچک هستند و اندازه آنها بین ۵ تا ۱۰ میلی‌متر است و به راحتی قابل شناسایی نمی‌باشد. این پشه دارای منقار یا خرطوم بلندی است که برای گزش و تغذیه از خون به کار می‌رود.

رفتار گزش و فعالیت

این پشه عمدتاً در ساعات اولیه صبح (۲ ساعت پس از طلوع) و غروب (۲ ساعت مانده به غروب) فعالیت دارد، اما ممکن است