

شیوه نامه اجرایی منطبق با آخرین برنامه

آموزشی مصوب برنامه های درسی

مقطع کارشناسی ارشد ناپیوسته رشته مامایی



دانشگاه علوم پزشکی و خدمات بهداشتی- درمانی گیلان
دانشکده پرستاری و مامائی شهید بهشتی رشت

شیوه نامه اجرایی منطبق با آخرین برنامه آموزشی

مصوب برنامه های درسی

مقطع کارشناسی ارشد ناپیوسته رشته مامائی

گردآوری و تدوین:

دکتر زهرا بستانی خالصی

دانشیار گروه آموزشی مامائی و مدیر گروه مامائی دانشکده پرستاری و مامائی شهید بهشتی رشت

تاریخ تنظیم:

آذر ماه ۱۴۰۱

بِسْمِ اللَّهِ الرَّحْمَنِ الرَّحِيمِ

پیشگفتار

میزان رسیدن به اهداف هر سازمان، رابطه مستقیمی با میزان توانایی کارکنان و مهارت و تسلط آنان بر اجرای مقررات سازمانی داشته و به روز رسانی دانش و آگاهی نیروی انسانی، پایه و اساس افزایش بهره وری، حفظ و نداوم بقای سازمان و ایجاد هماهنگی در نحوه انجام امور سازمانی در جهت دستیابی به اهداف تعیین شده به شمار می رود. اگر چه فقط آگاهی و تسلط بر مقررات، الزاماً به معنای اعمال و اجرای آن نمی باشد و لازم است در این خصوص روش های مؤثری برای زمینه سازی مقتضی جهت اجرای مقررات به کار گرفته شود.

در همین راستا برای اجرای فرآیندهای گوناگون و ارائه خدمات آموزشی به دانشجویان از جمله: بررسی و رسیدگی به درخواست های دانشجویان در موضوعات مختلف، تصمیم گیری مناسب در جهت حل مشکلات آموزشی آنان، راهنمایی و مشاوره به دانشجویان در چهارچوب مقررات جاری و ایفای نقش هدایت کننده و مشورتی در طول تحصیل آنان، یکی از ابزارهای اصلی انجام کار، آشنایی و تسلط کافی و کامل مدیران، کارشناسان، اساتید مشاور و ... به کلیه آیین نامه ها و دستورالعمل های آموزشی دانشجویان می باشد که منتج به هماهنگی در انجام فعالیت ها و ارتقای کیفیت خدمات آموزشی گردیده و کلیه تصمیم گیران، مجریان و دست اندرکاران عرصه خدمات آموزشی را در جهت انجام وظایف محوله و حل مشکلات آموزشی دانشجویان یاری نموده و توانمندی آنان را برای پیمودن این مسیر افزایش می دهد.

جوامع پیشرفته بشری با عنایت به توسعه آموزش و پرورش خود توانسته اند پله های ترقی و توسعه همه جانبه را به پیمایند. در توسعه آموزش و پرورش ملاک ها و فاکتورهای متعددی نقش دارند؛ مهمترین آنها نظام ارزشیابی و اجرای برنامه های آموزشی می باشد؛ آموزش را می توان به عنوان فرایند کنش متقابل آموزش دهنده و فراگیر تعریف کرد که به موجب آن تجارب مناسب یادگیری برای رسیدن فراگیران به اهداف آموزشی و پژوهشی فراهم می شود. جهت نیل به این اهداف مهم ترین رویکرد رعایت و اجرای صحیح برنامه آموزشی می باشد. بازنگری برنامه های آموزشی علاوه بر ارتقاء کیفیت این برنامه ها می تواند شرایطی جهت بررسی و ارزشیابی دقیق تر و بازنگری های مطلوب تری را در آینده فراهم نماید. لذا برنامه ریزی بر پایه تغییرات ایجاد شده در برنامه های آموزشی می تواند تضمین کننده کیفیت بالاتر در آموزش تخصصی حرفه مامایی گردد. آخرین برنامه آموزشی مقطع کارشناسی ارشد ناپیوسته رشته مامایی در چهل و یکمین جلسه شورای عالی برنامه ریزی علوم پزشکی در تاریخ ۱۳۸۸/۰۹/۱۷ به تصویب رسید و بر اساس آن دانشگاهها موظف به اجرای این برنامه آموزشی هستند.

با توجه به این که برنامه آموزشی نقش کلیدی در فرآیند یاددهی و یادگیری دارد، لذا اجرای صحیح آن مستلزم تدوین شیوه نامه است. این شیوه نامه به منظور تسهیل در فعالیتهای یاددهی و یادگیری و با هدف ایجاد وحدت رویه در اجرا، شفاف سازی جوانب مختلف برنامه و در راستای برنامه اعتبار بخشی دانشگاه طراحی و تدوین شده است.

امید است این شیوه نامه بتواند با اجرای مناسب برنامه، موجبات ارتقای کیفیت آموزش را فراهم آورده و نیز صلاحیت های اساسی لازم در مامایی شامل دانش حرفه‌ای، مهارت‌های عملی، ارتباط موثر حرفه‌ای و پاسخگویی اجتماعی را در دانش آموختگان این رشته محقق کند و با التزام آنان به یادگیری مادام‌العمر و تعالی حرفه‌ای، در تضمین سلامت آحاد جامعه موثر باشد.

دکتر زهرا بستانی خالسی

دانشیار گروه مامایی و مدیر گروه دانشکده پرستاری و مامائی شهید بهشتی رشت

فهرست مطالب

مقدمه.....	۷
تعاریف واژه‌ها:.....	۷
تناسب با اسناد و آیین نامه های بالادستی.....	۱۴
نحوه اجرای برنامه.....	۱۴
ماده ۱. امکانات و منابع لازم برای اجرای برنامه.....	۱۴
ماده ۲. مشخصات برنامه آموزشی.....	۱۴
ماده ۳. شرایط اجرای محتوای برنامه.....	۱۵
ماده ۴. پایش و ارزشیابی پیشرفت تحصیلی دانشجوی.....	۱۶
آیین نامه آموزشی دوره کارشناسی ارشد نا پیوسته	۱۶
کلیات	۱۶
شرایط ورود و نام نویسی.....	۱۶
نظام آموزشی.....	۱۸
حضور و غیاب.....	۲۰
ارزشیابی	۲۰
طول دوره، مرخصی تحصیلی و انصراف از تحصیل.....	۲۲
پایان نامه	۲۵
فراغت از تحصیل	۲۸
فرآیند دفاع پایان نامه دانشجویان کارشناسی ارشد.....	۲۹
دستورالعمل نگارش و نحوه تنظیم پایان نامه.....	۳۲

پیوست‌ها

مقدمه:

خانواده واحد بنیادی جامعه و کانون اصلی رشد و تعالی انسان است و مادر این کانون نقش تعیین کننده ای را بعهده دارد، لذا بایستی توجه به سلامت جسمی و روانی او در راس برنامه های بهداشتی و درمانی دولت جمهوری اسلامی قرار گیرد. باتوجه به آمار زنان در سنین باروری و با در نظر گرفتن تعریف جهانی ماما و گستردگی وظایف و توانائی های او در ارائه خدمات به مادران، کودکان، خانواده و جامعه، لزوم گسترش آموزش مامایی و حدود وظایف آن بیشتر محسوس می گردد.

رشته ی مامایی، یکی از رشته های علوم پزشکی است که دانش اموختگان آن در سطح کارشناسی با ارائه خدمات بهداشت باروری و انجام مراقبت های دوران بارداری، حین و بعد از زایمان، انجام مراقبت های نوزادان و شیرخواران و ارائه آموزش و مشاوره سلامت جنسی و باروری به زنان در حدود وظایف تعیین شده، ترویج زایمان طبیعی و ایمن، تشخیص حالات غیرطبیعی در مادر، جنین یا نوزاد تازه متولد شده، انجام اقدامات اضطراری در حین بارداری یا زایمان و ارجاع به موقع موارد غیر طبیعی، در جهت تامین و ارتقای سلامت مادر و جنین- نوزاد و شیرخوار و کودک تلاش می کنند.

هدف از تدوین این شیوه نامه، تعیین چهارچوبی برای اجرای صحیح برنامه آموزشی کارشناسی مامایی در دانشکده پرستاری و مامائی شهید بهشتی رشت، ایجاد وحدت رویه در سازماندهی و انسجام فعالیت های یاددهی و یادگیری و اجرای هماهنگ برنامه آموزشی به منظور تربیت کارشناسان مامایی متعهد و آشنا به آخرین دستاوردهای علمی است.

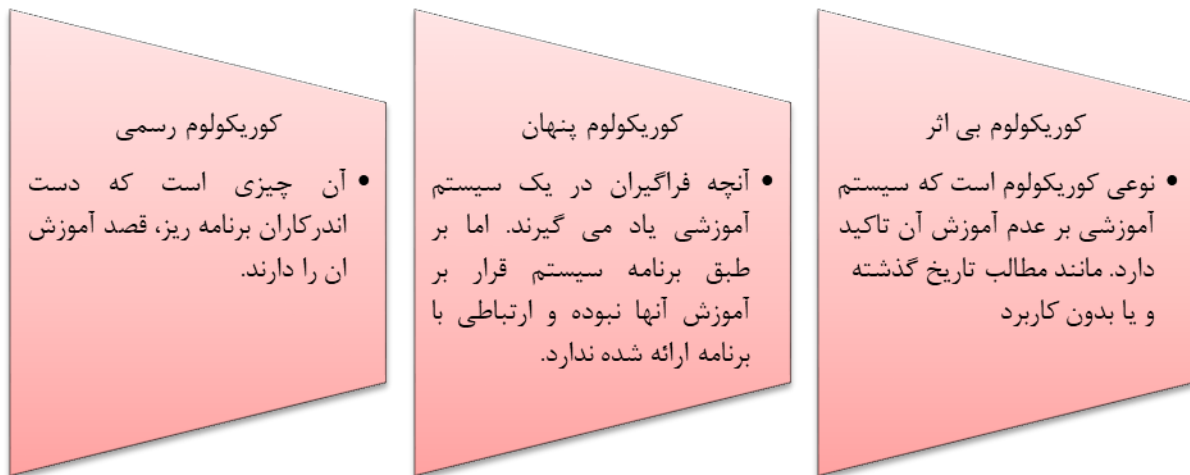
ملاک تدوین این شیوه نامه، برنامه آموزشی دوره کارشناسی ارشد ناپیوسته رشته مامایی مصوب چهل و یکمین جلسه شورای عالی برنامه ریزی علوم پزشکی مورخ ۱۳۸۸/۰۹/۱۷ می باشد.

تعاریف واژه ها:

وزارت: منظور وزارت بهداشت درمان و آموزش پزشکی است.

دانشگاه: منظور هر یک از دانشگاهها و موسسه های آموزش عالی و پژوهشی (اعم از دولتی و غیر دولتی) است که دارای مجوز تاسیس از مراجع ذی ربط بوده و مجری هر یک از دوره های کاردانی، کارشناسی ناپیوسته و کارشناسی پیوسته هستند.

دانشجو: فردی است که در یکی از دوره های آموزش عالی برابر ضوابط معین، پذیرفته شده، ثبت نام کرده و مشغول به تحصیل است.



برنامه آموزشی (کوریکولوم): منظور مجموعه به هم پیوسته‌ای از دروس هر رشته تحصیلی است که هدف مشخصی را دنبال می‌کند و برنامه آن توسط شورای عالی به تصویب رسیده است. در این شیوه نامه منظور آخرین برنامه آموزشی دوره کارشناسی ارشد ناپیوسته رشته مامایی مصوب چهل و یکمین جلسه شورای عالی برنامه‌ریزی علوم پزشکی مورخ ۱۳۸۸/۰۹/۱۷ می‌باشد.

برنامه آموزشی مصوب رشته مامایی: برنامه آموزشی مصوب هر ۵ سال در مورد تخصصی مامایی در دبیرخانه شورای

آموزشی علوم پایه پزشکی، بهداشت و تخصصی تدوین و ابلاغ می‌گردد. اجرای صحیح برنامه آموزشی مصوب بر اساس نظرسنجی و هماهنگی با سایر گروههای آموزشی از جمله دانشجویان، دانش‌آموختگان و انجمن علمی مامایی بدست آمده و موارد زیر مورد بررسی قرار می‌گیرد:

۱. پایش کمی برنامه آموزشی گروه
۲. پایش کیفی برنامه آموزشی گروه
۳. بررسی پیشنهادات و انتقادات دانشجویان، دانش‌آموختگان در خصوص تغییرات برنامه آموزشی
۴. اجرای برنامه آموزشی اولیه بر اساس برنامه درسی و بررسی نقاط ضعف و قوت
۵. تعیین و گزارش پیشنهادات بر اساس نیازهای آموزشی و پژوهشی دانشجویان به مورد تخصصی مامایی

برنامه درسی: برنامه درسی عبارتست از آنچه که باید در یک برنامه آموزشی رخ دهد، آنچه هدف آموزش دهنده می

باشد و آنچه در راه این هدف انجام می‌گیرد.

اجزای برنامه درسی: هر برنامه درسی دارای اجزای چهارگانه ای است که عبارتند از:

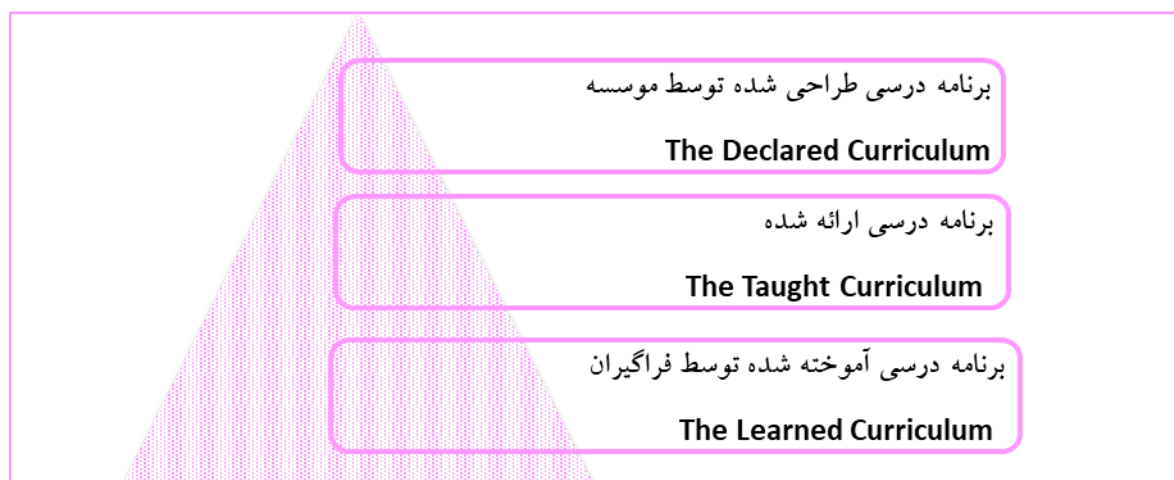
۱. محتوا^۱

۲. استراتژی های آموزش دادن و فرا گرفتن^۲

۳. فرایندهای ارزشیابی دانشجویان^۳

۴. فرایندهای ارزیابی خود برنامه درسی^۴

سطوح برنامه درسی:



کارشناسی ارشد ناپیوسته مامایی^۵: کارشناسی ارشد ناپیوسته مامایی مجموعه ای از آموزش های تئوری، عملی و پژوهشی می تواند باشند که به منظور تأمین نیروی انسانی متعهد و ماهر و ایجاد کارآیی و مهارت علمی و عملی مورد نیاز در زمینه های آموزش، پژوهش و خدمات مامایی و مامایی جامعه نگر، علوم و فنون جدید علم مامایی در اولین مقطع بعد از کارشناسی مامایی ایجاد گردیده است.

تاریخچه رشته و پیشرفت های جدید: به منظور ارتقاء علمی کارشناسان مامایی و تأمین نیروی آموزشی مورد نیاز در رشته مامایی کارشناسی ارشد مامایی برای اولین بار در سال ۱۳۶۳ در دانشگاه تربیت مدرس راه اندازی شد.

¹ Content

² Teaching and Learning Strategies

³ Assessment Processes

⁴ Evaluation Processes

⁵ (M.Sc.) Midwifery

ارزش‌ها و باورها: کارشناسی ارشد ناپیوسته مامایی یکی از مقاطع تحصیلات تکمیلی علوم پزشکی با هدف غایی تربیت مامایی متعهد و ماهر است که با استفاده از مفاهیم جدید و پدیده‌های نوین مامایی، شناخت نیازهای بهداشت باروری (بهداشت زنان و نوجوانان و کودکان و نوزادان و بهداشت جنسی، تنظیم خانواده) براساس مشکلات و بیماری‌های رایج (بصورت جامعه‌نگر)، کاربرد نظریه‌های نوین علم مدیریت در حیطه‌های مختلف و آشنایی با علوم و فنون پزشکی قانونی و قضایی در حیطه مامایی قادر به ارائه خدمات آموزشی، بهداشتی - پژوهشی مدیریتی و درمانی در حیطه‌های مختلف مامایی فوق‌الذکر به مدجویان می‌باشند.

به همین منظور از فارغ‌التحصیلان این دوره انتظار می‌رود که با توجه به ارزش‌های مذهبی و فرهنگ غنی ملی و اسلامی کشور با کاربرد هنر آموزش ضمن برقراری ارتباط مناسب با مددجویان با در نظر گرفتن ارزش‌های فرهنگی آنان در پیشبرد اهداف و ارتقاء کیفیت کلیه خدمات ذکر شده کوشا باشند تا در این راستا به تربیت فراگیران پرداخته و بتوانند با احترام به فرهنگ، جنس، نژاد و سن مدجویان در جهت ارتقاء سطح سلامت جامعه بپردازند.

رسالت^۶ : رسالت اصلی این برنامه تربیت نیروی انسانی متعهد و ماهر می‌باشد که توانایی ارائه تخصصی خدمات مامایی در ابعاد مختلف بهداشت، درمان و آموزش و پژوهش با دید جامعه‌نگر، باشد.

در این راستا موارد ذیل می‌بایست مدنظر قرار گیرد.

- ۱- توجه به دانشجوی و مدرس برای کسب بالاترین حد استاندارد حرفه‌ای
- ۲- ارائه خدمات مطلوب مامایی و آموزش‌های لازم
- ۳- ارائه خدمات مدیریتی در زمینه بهداشت باروری در عرصه‌های مختلف
- ۴- کسب پیشرفت‌های علمی با آموزش مداوم
- ۵- ایجاد زمینه‌های مناسب برای برقراری ارتباطات و تبادلات علمی - پژوهشی - داخل و خارج از کشور
- ۶- فراهم نمودن زمینه ادامه تحصیل در مقاطع بالاتر
- ۷- تولید علم از طریق تحقیق، تألیف و ترجمه و ...

چشم‌انداز^۷: با توجه به وسعت و ارتقاء روزافزون استانداردهای خدمات مامایی در زمینه‌های مختلف آموزشی، بهداشتی درمانی که به موازات توسعه در کشورهای پیشرفته دنیا حاصل شده است انتظار می‌رود مراکز آموزشی قادر به فارغ‌التحصیل نمودن دانش‌آموختگان توانمند با کسب حداقل استانداردهای آموزشی جهت رفع نیاز جامعه باشند.

⁶ Mission

⁷ Vision

اهداف کلی^۸: تربیت فراگیران ماهر طبق استانداردهای آموزشی، به منظور ارائه خدمات تخصصی در زمینه‌های بهداشتی درمانی - آموزشی پژوهشی مشاوره‌ای می‌باشد.

نقش‌های دانش‌آموختگان: نقش فراگیران عبارتند از: نقش مراقبتی، بهداشتی، آموزشی، پژوهشی، مشاوره‌ای، مدیریتی، خدماتی

وظایف حرفه‌ای دانش‌آموختگان^۹: با توجه به نقش‌های ذکر شده، فراگیران وظایف ذیل را می‌توانند بعهده داشته باشند:

- ۱- ارائه دهنده خدمات مامایی و بهداشت باروری (بهداشتی، آموزشی، مراقبتی) در سیستم خدمات بهداشتی درمانی جامعه
- ۲- پژوهش در حیطه مامایی و بهداشت باروری مراکز آموزشی و پژوهشی
- ۳- آموزش در حیطه مامایی و بهداشت باروری مراکز آموزشی و پژوهشی
- ۴- ارائه خدمات مشاوره‌ای، برنامه‌ریزی و مدیریت در حیطه مامایی و بهداشت باروری در مراکز بهداشتی درمانی، آموزشی و پژوهشی

گرایش‌های کارشناسی ارشد مامایی

۵- گرایش‌های کارشناسی ارشد مامایی، شامل ۶ گرایش به شرح زیر می‌باشد:

- ۶- کارشناسی ارشد مامایی گرایش باروری
- ۷- کارشناسی ارشد مامایی گرایش مامایی جامعه‌نگر
- ۸- کارشناسی ارشد مامایی گرایش مدیریت مامایی
- ۹- کارشناسی ارشد مامایی گرایش مشاوره در مامایی
- ۱۰- کارشناسی ارشد مامایی گرایش آموزش مامایی
- ۱۱- کارشناسی ارشد مامایی گرایش مامایی قانونی

طول دوره کارشناسی ارشد (ناپیوسته) رشته مامایی: طول دوره و شکل نظام براساس آیین نامه آموزش دوره کارشناسی ارشد

(ناپیوسته) مصوب شورای عالی برنامه‌ریزی حداقل طول دوره کارشناسی ارشد (ناپیوسته) رشته مامایی دو سال و حداکثر مجاز طول تحصیلات این دوره برای دانشجویان تمام وقت ۳ سال و برای دانشجویان نیمه وقت برابر مصوبات شورای عالی برنامه‌ریزی می‌باشد. هر سال تحصیلی شامل دو نیمسال می‌باشد و در هر نیمسال ۱۷ هفته کامل آموزش وجود دارد. نظام آموزشی این دوره واحدی است و برای هر واحد نظری در هر نیمسال ۱۷ ساعت آموزش کلاسیک در نظر گرفته شده است و دانشجو باید به ازای هر ساعت درس نظری حداقل ۳ ساعت وقت صرف مطالعه، بحث و تجزیه و تحلیل در درس نماید. برای هر واحد عملی ۳۴ ساعت و هر واحد کارآموزی ۶۸ ساعت

⁸ Aims

⁹ Task Analysis

منظور شده است. گرایش ها در مقطع کارشناسی ارشد دارای گرایش های آموزش مامایی، بهداشت مادر و کودک، مامایی جامعه نگر، مدیریت مامایی، پزشکی قانونی و رشته مجزای مشاوره در مامایی می باشد. امکان ادامه تحصیل در رشته های همجوار فارغ التحصیلان دوره کارشناسی این رشته می توانند در رشته هایی همچون فیزیولوژی، آناتومی، آموزش بهداشت و... ادامه تحصیل دهند. واحدهای درسی تعداد کل واحدهای این دوره ۳۸ واحد می باشد و در صورت لزوم دانشجو باید ابتدا برخی از دروس دوره کارشناسی را حداکثر به مدت ۲ نیمسال بعنوان پیش نیاز بگذرانند. نقش و توانایی دانشجویانی که این دوره آموزشی را طی می کنند می توانند در مؤسسات آموزش عالی در سمت مدرس به تدریس و تحقیق و برنامه ریزی پرداخته و به امر هدایت و نظارت و برنامه ریزی و پژوهش در مؤسسات آموزشی و بهداشتی درمانی بپردازند. ضرورت و اهمیت ضرورت اهمیت این دوره باتوجه به موارد زیر روشن می شود.

۱. نیاز روزافزون جامعه زنان ایران به خدمات مامایی مطلوب
 ۲. نیاز به ایجاد مراکز آموزش مامایی در مقاطع مختلف آموزشی در سطح کشور و افراد متعهد و متبحر جهت آموزش و برنامه ریزی در این زمینه
 ۳. نیاز به گسترش برنامه های بهداشت مادر و کودک و افرادی با مهارت و کارآیی بیشتر جهت رهبری و تجزیه و تحلیل مسائل و مشکلات بهداشت خانواده پایه ریزی و تقویت دوره کارشناسی ارشد
- دانش آموخته:** فردی است که یکی از دوره های تحصیلی را با موفقیت به پایان رسانده و برابر ضوابط معین، گواهی یا مدرک تحصیلی مربوط را دریافت کرده باشد.

نیمسال تحصیلی: هر نیم سال تحصیلی شامل ۱۶ هفته آموزش و دو هفته امتحانات پایانی است.

راهنمای آموزشی: عضو هیات علمی آگاه و مسلط به امور آموزشی است که از سوی دانشکده انتخاب می شود تا

راهنمای تحصیلی دانشجو از تاریخ ورود تا دانش آموختگی باشد.

گروه آموزشی: بنیادی ترین واحد سازمانی دانشگاهی متشکل از تعدادی عضو هیات علمی دارای تخصص مشترک در

یک رشته علمی است که با ایجاد و راه اندازی آن رشته تحصیلی، در دانشگاه تشکیل می شود.

شورای آموزشی: یکی از شوراهای تخصصی اولین سطح سیاستگذاری بخشی دانشگاه می باشد که در حوزه دانشکده به

ریاست رئیس دانشکده و و نیز در حوزه معاونت آموزشی دانشگاه به ریاست معاون آموزشی دانشگاه تشکیل می شود و نسبت

به سیاستگذاری و برنامه ریزی به منظور ایجاد هماهنگی در امور اجرایی در بخش مربوط و ارائه به شورای دانشگاه و هیات

رئیس اقدام می نماید

استراتژی‌های اجرایی برنامه: (استراتژی‌های کلی آموزشی)

در اجرای برنامه آموزشی کارشناسی ارشد مامایی استراتژی‌های ذیل بایستی در نظر گرفته شود:

- ۱- نیازهای ملی و محلی
 - ۲- پیشگیری و حل مشکلات سلامت جامعه و ارتقاء سلامت با توجه به شاخص‌های سلامت در برنامه‌ریزی
 - ۳- آموزش لازم برحسب نیاز در محیط‌های اشتغال
 - ۴- تنظیم و ارائه برنامه‌های آموزشی متناسب با نقش و وظایف حرفه‌های با تأکید بر کسب مهارت‌های ارتباطی و بازننگری‌های مستمر
 - ۵- استفاده از روش‌ها و فنون جدید در امر آموزش (حل مشکل، دانشجو محوری و ...).
 - ۶- تقویت مهارت‌های بالینی و تأمین عرصه‌های مختلف.
 - ۷- هدایت یادگیری دانشجویان در جهت تقویت خودآموزی و یادگیری مستمر
- یادگیری ترکیبی: یک رویکرد به تدریس است که در آن ادغام آموزش مجازی و فرصت‌های تعاملی برخط بین دانشجو و استاد با روش‌های آموزش حضوری موجب تقویت یادگیری و رضایت دانشجویان شده و در صورت طراحی صحیح می‌تواند موجب ارتقای کیفیت آموزش شود.

تناسب با اسناد و آیین نامه‌های بالادستی

دانشکده موظف است برنامه آموزشی دوره کارشناسی ارشد ناپیوسته رشته مامایی که مصوب چهل و یکمین جلسه شورای عالی برنامه‌ریزی علوم پزشکی مورخ ۱۳۸۸/۰۹/۱۷ می‌باشد، به عنوان سند بالادستی برای دوره‌ای که در آن با مجوز شورای گسترش آموزش عالی دانشجو پذیرفته است، اجرا نماید. همچنین در تدوین این شیوه‌نامه اسناد بالادستی مصوب دیگر از جمله سند چشم‌انداز جمهوری اسلامی ایران در افق ۱۴۰۴، بیانیه گام دوم انقلاب و سیاست‌های کلی نظام سلامت و نیز تأکید مقام معظم رهبری مبنی بر تولید دانش بنیان و اشتغال آفرین مد نظر قرار گرفته است.

نحوه اجرای برنامه

ماده ۱. امکانات و منابع لازم برای اجرای برنامه

- ۱-۱. دانشکده می‌بایست امکانات و منابع لازم برای اجرای دقیق و مناسب آخرین برنامه مصوب رشته را فراهم نماید. بدین منظور نیروی انسانی ماهر و متخصص برای اجرا، پایش و ارزیابی آخرین برنامه آموزشی مصوب باید وجود داشته

باشد. ترکیب هیات علمی و نیروی انسانی مورد نیاز برای آموزش دوره کارشناسی رشته مامایی باید مطابق با استانداردهای کالبدی برنامه آموزش کارشناسی مامایی و متناسب با حجم و تعداد واحد دروس مربوطه می باشد.

۲-۱. فضاها و امکانات آموزشی عمومی، عرصه های اختصاصی و تجهیزات آموزشی سرمایه ای مناسب مورد نیاز

برای اجرای باید بر اساس استانداردهای کالبدی فضاها ی آموزشی باشد.

ماده ۲. مشخصات برنامه آموزشی

دانشکده موظف است مشخصات دوره ی آموزشی شامل طول دوره، تعداد واحد، تعداد و نوع دروس و نوع نظام آموزشی را منطبق با آخرین برنامه آموزشی مصوب شورای عالی برنامه ریزی، رعایت و اجرا نماید. براین اساس، دانشجو موظف به گذراندن ۳۲ واحد درسی شامل ۱۶ واحد دروس اختصاصی اجباری (پیوست شماره ۱) - ۱۰ واحد دروس اختصاصی اختیاری (پیوست شماره ۲) و ۶ واحد پایان نامه می باشد. علاوه بر واحدهای درسی فوق دانشجو موظف است با تشخیص گروه آموزشی و تایید شورای تحصیلات تکمیلی دانشگاه تمامی یا تعدادی از دروس کمبود یا جبرانی (پیوست شماره ۳) را مطابق سرفصل دروس آخرین برنامه آموزشی مصوب مقطع کارشناسی پیوسته رشته مامایی بگذراند.

ماده ۳. شرایط اجرای محتوای برنامه

۳-۱. اعضای هیات علمی گروه موظفند از رویکرد آموزش ترکیبی بر اساس مفاد آیین نامه آموزش ترکیبی مصوب شصت و سومین جلسه شورای عالی برنامه ریزی علوم پزشکی مورخ ۱۳۹۵/۳/۹ در ارایه دروس استفاده نمایند. در صورت استفاده از رویکرد ترکیبی، کلیه اعضای هیات علمی موظفند الزامات تدریس درس به صورت مجازی مصوب شورای عالی مجازی (پیوست شماره ۸) را رعایت کنند. براین اساس، اعضای هیات علمی می توانند ۴/۱۷ ساعت درسی هر درس نظری پایه و تخصصی را با تایید دانشکده و تا ۶۰ درصد آنرا با تایید شورای آموزشی دانشگاه بر اساس مفاد این آیین نامه آموزش ترکیبی به صورت الکترونیکی و با رعایت استانداردهای محتوای الکترونیکی و کدهای اخلاقی در محتوای الکترونیکی مصوب شورای عالی مجازی ارایه دهند (پیوست شماره ۵، ۶). چنانچه استاد درس مربوطه، متقاضی ارایه حجم بیشتری از درس به صورت الکترونیکی باشد، باید موضوع برای اجرا در هر نیمسال تحصیلی به تایید شورای آموزشی دانشگاه برسد. در صورت استفاده از رویکرد ترکیبی، بخش مجازی دروس باید به صورت غیر همزمان در سامانه نوید بارگذاری شود و مدرسان می توانند بر اساس طرح درس قسمت هایی را به صورت همزمان (وبینار) ارائه کنند.

۳-۲. کلیه اعضای هیات علمی موظف به تهیه ی طرح درس و طرح دوره (حضوری یا الکترونیکی یا ترکیبی

) منطبق بر مفاد آخرین برنامه آموزشی، مبتنی بر جامعه و مبتنی بر شواهد بر اساس فرمت مشخص جهت ارایه درس می- باشند (پیوست شماره ۷) و لازم است سالیانه طرح درس ها و طرح دوره ها (پیوست شماره ۸) به روز شود.

۳-۲. معاون آموزشی دانشکده موظف است قبل از شروع نیمسال تحصیلی از بارگذاری برنامه‌ی تصویب شده در سایت دانشکده به منظور اطلاع رسانی به اعضای هیات علمی و دانشجویان اطمینان حاصل نماید. برای این منظور، لازم است قبل از شروع هر نیمسال تحصیلی، برنامه زمانبندی مشخص دوره در گروه تصویب و پس از تأیید مدیر گروه به معاون آموزشی دانشکده ارسال شود. این برنامه تنها پس از طرح و تأیید در شورای آموزشی دانشکده برای آن نیمسال تحصیلی لازم الاجرا می‌گردد.

۴-۳. لازم است برنامه زمانی دروس و آزمون‌ها قبل از شروع نیمسال تحصیلی در پایگاه اینترنتی دانشکده جهت اطلاع رسانی به اعضای هیات علمی و دانشجویان بارگذاری گردد. علاوه بر آن، جدول زمانی حضور (برنامه و ساعت) تمامی اعضای هیات علمی شامل فعالیت‌ها، راهنمایی و مشاوره حضوری و ... باید در دسترس و معرض دید بوده و به اطلاع دانشجویان رسانده شود.

۵-۳. معاون آموزشی دانشکده موظف است قبل از شروع نیمسال تحصیلی از انطباق واحدهای تدریس شده با گرایش و تخصص اعضای هیات علمی اطمینان حاصل نماید.

۶-۳. دانشکده باید برنامه‌ی مشخص برای توانمندسازی اعضای هیات علمی خود و سایر کارکنان آموزشی بر اساس نیاز سنجی‌های انجام شده داشته باشد

۷-۳. برنامه‌ریزی و تصمیم‌گیری درباره شروع نیمسال تحصیلی، تقویم آموزشی، زمان انتخاب واحد، زمان حذف و اضافه و حذف اضطراری بر عهده شورای آموزشی دانشکده است.

۸-۳. لازم است در ابتدای ورود دانشجو، برنامه‌ای مدون برای آشنایی دانشجویان با ضوابط و مقررات آموزشی و اخلاقی وجود داشته باشد و فرآیندهای آموزشی و ضوابط اخلاقی مورد نظر رشته به نحو مقتضی به اطلاع دانشجویان رسانده شود.

۹-۳. دانشکده موظف است برای هدایت تحصیلی دانشجویان از زمان پذیرش، یکی از مدرسان مرتبط با رشته تحصیلی دانشجو را به عنوان راهنمای آموزشی تعیین و اعلام نماید و بر ارزیابی خدمات مشاوره تحصیلی و سلامت روانی- اجتماعی دانشجویان و ارجاع آنها به مراکز ذیربط نظارت داشته باشد. همچنین لازم است برنامه حمایتی در جهت حمایت از دانشجویان با شرایط خاص تدوین نماید

۱۰-۳. دانشجو موظف است در تمام جلسات حضوری کلاس، حضور فیزیکی و شرکت فعال در بحث‌ها داشته باشد

ماه ۴. پایش و ارزشیابی پیشرفت تحصیلی دانشجو

- ۱-۴. دانشکده لازم است سامانه‌ای برای پایش وضعیت تحصیلی دانشجویان داشته باشد به طوری که دانشجویان بتوانند با سهولت نتایج ارزشیابی دوران تحصیل خود را دریافت کنند و نیز تحلیل وضعیت دانشجویان در پایان هر نیمسال تحصیلی از طریق آن سامانه انجام گردد. (سامانه هم‌آوا)
- ۲-۴. نمودار پیشرفت و افت تحصیلی دانشجویان به صورت فردی و دوره‌ای در هر نیمسال توسط استاد مشاور می‌بایست مورد ارزیابی قرار گیرد و دلایل عدم موفقیت دانشجویان توسط اساتید تحلیل و از نتایج آن در برنامه اصلاحی استفاده گردد.
- ۳-۴. ارزیابی پیشرفت تحصیلی دانشجو می‌بایست بر اساس میزان مشارکت دانشجو در کلاس، انجام تکالیف و پروژه‌های درسی و نتایج امتحانات در طول درس و پایان درس باشد و استاد هر درس مرجع اصلی ارزیابی دانشجو خواهد بود.
- ۵-۴. برای اطمینان از انطباق هویت دانشجو در آزمون‌ها، لازم است آزمون‌های پایانی به صورت حضوری برگزار گردد.
- ۵-۲. ارزشیابی دانشجویان می‌بایست به صورت مستمر، دوره‌ای و نهایی صورت پذیرد و در نظام ارزشیابی دانشجویان ضروری است هر سه حیطه شناختی، مهارتی و نگرشی مد نظر قرار گیرد و ابزارهای ارزشیابی متناسب برای هر سه حیطه طراحی شود.

آیین نامه آموزشی دوره کارشناسی ارشد نا پیوسته مصوب چهل و سومین جلسه شورای عالی برنامه ریزی علوم

پزشکی مورخ ۱۳۸۹/۰۵/۱۸

« کلیات »

ماده ۱: تعریف

دوره کارشناسی ارشد ناپیوسته، یکی از دوره های آموزشی در سطح آموزش عالی و بالاتر از دوره کارشناسی است و سرانجام به دریافت مدرک کارشناسی ارشد ناپیوسته در یک رشته دانشگاهی می انجامد.

تبصره : در این آیین نامه به منظور اختصار، به همه دانشگاهها، دانشکده ها و مؤسسات آموزش عالی وابسته به وزارت بهداشت، درمان و آموزش پزشکی که در مقاطع تحصیلی کارشناسی ارشد ناپیوسته و دکتری تخصصی (Ph.D) فعالیت دارند، دانشگاه گفته می شود.

ماده ۲: هدف

هدف از ایجاد دوره کارشناسی ارشد، گسترش دانش و تربیت متخصصان و پژوهشگرانی است که با فراگیری آموزش های لازم و آشنایی با روش های پژوهش علمی، مهارت لازم را برای آموزش، پژوهش و خدمات مربوط پیدا کنند.

« شرایط ورود و نام نویسی »

ماده ۳: شرایط ورود به دوره کارشناسی ارشد ناپیوسته به شرح زیر است :

۳-۱: داشتن شرایط عمومی ورود به آموزش عالی

۳-۲: داشتن دانشنامه کارشناسی یا بالاتر متناسب با رشته تحصیلی مورد تقاضا از یکی از دانشگاه های داخل یا خارج از کشور که حسب مورد به تأیید وزارت بهداشت، درمان و آموزش پزشکی و یا وزارت علوم، تحقیقات و فناوری رسیده باشد.

۳-۳: برخورداری از سلامت جسمی و روانی متناسب با رشته تحصیلی

۳-۴: موفقیت در آزمون ورودی دوره

۳-۵: عدم اشتغال به تحصیل همزمان در همان دانشگاه و یا دانشگاه های دیگر و سایر مؤسسات آموزشی و پژوهشی

تبصره ۱:

تشخیص اینکه دارنده کدام دانشنامه در کدام رشته می تواند تحصیل کند بر عهده دبیرخانه آموزشی تخصصی مربوطه و تأیید شورای عالی برنامه ریزی علوم پزشکی است.

تبصره ۲:

شرایط پذیرش اتباع خارجی در دوره کارشناسی ارشد ناپیوسته تابع آیین نامه های مربوطه می باشد.

تبصره ۳:

دارندگان مدرک معادل، گواهی اتمام دوره و با میانگین کل کمتر از ۱۲ در مقطع کارشناسی، مجاز به ادامه تحصیل در مقطع کارشناسی ارشد ناپیوسته رشته های علوم پزشکی نمی باشند.

« نظام آموزشی »

ماده ۴:

آموزش در مقطع کارشناسی ارشد ناپیوسته در تمام دانشگاههای کشور مبتنی بر نظام واحدی است. در نظام واحدی، ارزش هر درس با تعداد واحدهای آن درس سنجیده می شود و قبولی یا عدم قبولی دانشجو در یک درس، به همان درس محدود است.

هر واحد درسی، مقدار یا میزان درسی است که مفاد آن به ترتیب به صورت نظری ۱۷ ساعت، عملی یا آزمایشگاهی ۳۴ ساعت، کارگاهی و کارآموزی ۵۱ ساعت، کارورزی ۶۸ ساعت، در طول یک نیمسال تحصیلی یا دوره تابستانی، طبق برنامه مصوب شورای عالی برنامه ریزی تدریس می شود. در مورد رشته هایی که دارای پروژه هستند مدت اجرای پروژه در یک نیمسال متناسب با واحد آن، توسط استاد مربوط تعیین می شود.

ماده ۵:

هر سال تحصیلی مرکب از دو نیمسال تحصیلی و در صورت ضرورت و داشتن شرایط و امکانات یک دوره تابستانی است. مدت آموزش هر نیمسال تحصیلی شامل ۱۷ هفته و هر دوره تابستانی شامل ۶ هفته، با رعایت مفاد ماده ۴ این آیین نامه است.

تبصره ۱:

طول مدت امتحانات پایان نیمسال یا پایان دوره تابستانی جزو مدت آموزش محسوب نمی شود.

تبصره ۲:

در موارد استثنایی و ضروری، شامل وقوع حوادث طبیعی، عدم امکان حضور استاد مربوط در طول ۱۷ هفته و مواردی از این قبیل، به پیشنهاد دانشکده مربوط و موافقت شورای آموزشی دانشگاه، می توان درس یا درس هایی را در مدتی کوتاه تر از ۱۷ هفته جهت کلیه دانشجویانی که آن درس یا درس ها را اخذ کرده اند تدریس نمود، مشروط بر اینکه مجموع ساعات هر واحد درسی از میزان مقرر در ماده ۴ این آیین نامه کمتر نشود.

ماده ۶:

تمام دانشگاه های علوم پزشکی موظفند برنامه های درسی مصوب شورای عالی برنامه ریزی را اجرا نمایند.

تبصره ۳:

کلیه دانشگاه های علوم پزشکی اعم از دارای هیأت ممیزه و فاقد هیات ممیزه و سازمان های وابسته به وزارت بهداشت، مجاز خواهند بود نسبت به ارایه واحدهای درسی جدید به جای دروس اختیاری (noncore) در هر برنامه آموزشی که دارای مجوز می باشند اقدام و این دروس را به صورت اختیاری به دانشجویان ارایه نمایند.

سقف ارایه واحدهای درسی جدید به جای دروس اختیاری (noncore) در دانشگاه های دارای هیات ممیزه ۲۰٪ کل واحدهای دوره در هر برنامه آموزشی می باشد و در دانشگاه های فاقد هیات ممیزه به شرط داشتن سه دوره فارغ التحصیل در رشته مربوطه، ۱۰٪ کل واحدهای دوره در هر برنامه آموزشی می باشد.

ماده ۷:

تعداد کل واحدهای دوره کارشناسی ارشد ناپیوسته، با احتساب واحد پایان نامه، برحسب رشته، حداقل ۲۸ و حداکثر ۳۲ واحد است.

تبصره ۱:

چنانچه به تشخیص گروه آموزشی و تایید شورای تحصیلات تکمیلی دانشگاه گذراندن درس های کمبود یا جبرانی، برای دانشجوی، ضروری تشخیص داده شود، وی مکلف است، آن درس ها را بر اساس برنامه آموزشی مصوب دوره، اضافه بر واحدهای درسی مقرر در دوره کارشناسی ارشد ناپیوسته و مطابق این آیین نامه بگذراند.

تبصره ۲:

حداکثر تعداد واحدهای درس های کمبود یا جبرانی ۲۴ واحد است.

تبصره ۳:

در انتخاب درس ها، اولویت با درس های کمبود یا جبرانی است، ترتیب ارائه دروس با رعایت پیش نیازها، تنظیم برنامه تحصیلی دانشجویان در طول دوره، روش تدریس و جابجا کردن ریز مواد درسی و طرح مطالب جدید در یک درس در چارچوب برنامه مصوب شورای عالی برنامه ریزی، با نظر گروه آموزشی مربوط، بر عهده شورای تحصیلات تکمیلی دانشکده/دانشگاه ذیربط است.

تبصره ۴:

به ازای گذراندن هر ۱۲ واحد درسی از درس های کمبود یا جبرانی، یک نیمسال تحصیلی، به طول مدت تحصیل دانشجوی، افزوده می شود.

ماده ۸:

تعداد واحد پایان نامه کارشناسی ارشد، برای همه رشته ها مطابق برنامه های مصوب شورای عالی برنامه ریزی بین ۱۰-۴ واحد درسی است.

ماده ۹:

دانشجوی دوره کارشناسی ارشد موظف است در هر نیمسال تحصیلی بین ۸ تا ۱۴ واحد درسی از مجموع دروس دوره را انتخاب و ثبت نام کند، مگر آنکه کمتر از ۸ واحد درسی باقی داشته باشد. در موارد استثنایی، با پیشنهاد گروه آموزشی ذیربط و تایید شورای تحصیلات تکمیلی دانشگاه/دانشکده این تعداد می تواند حداکثر به ۱۶ واحد افزایش یابد.

تبصره ۱:

در آخرین نیمسال تحصیلی نام نویسی دانشجو با کمتر از ۸ واحد درسی بلامانع است.

تبصره ۲:

در صورت ارائه دوره تابستانی دانشجو مجاز به اخذ حداکثر ۴ واحد درسی در آن دوره می باشد.

« حضور و غیاب »

ماده ۱۰:

حضور دانشجو در تمام جلسات مربوط به هر درس الزامی است و ساعات غیبت دانشجو در هر درس نظری از $\frac{4}{17}$ ، عملی و

آزمایشگاهی از $\frac{2}{17}$ و کارگاهی، کارآموزی و کاروی از $\frac{1}{10}$ مجموع ساعات آن درس نباید تجاوز کند، در غیر این صورت نمره

دانشجو در آن درس صفر محسوب می شود.

تبصره ۱:

غیبت در جلسات درس تا سقف مشخص شده در ماده ۱۰ در صورتی مجاز خواهد بود که با ارایه مدارک مستند و ارائه گزارش استاد مربوط با تأیید شورای تحصیلات تکمیلی دانشکده موجه شناخته شود.

تبصره ۲:

در صورتی که غیبت دانشجو در هر درس، بیش از میزان تعیین شده در ماده ۱۰ باشد ولی غیبت او به تشخیص دانشکده و تأیید شورای تحصیلات تکمیلی دانشکده موجه تشخیص داده شود آن درس حذف می شود. در این صورت رعایت حداقل ۸ واحد در هر نیمسال الزامی نیست، و نیمسال مذکور بعنوان یک نیمسال کامل جزو سنوات تحصیلی دانشجو محسوب می شود.

ماده ۱۱:

غیبت غیرموجه در امتحان هر درس موجب گرفتن نمره صفر در امتحان آن درس است و غیبت موجه در امتحان هر درس موجب حذف آن درس می شود. در این صورت رعایت حداقل ۸ واحد در هر نیمسال الزامی نیست، ولی نیمسال مذکور بعنوان یک نیمسال کامل جزو سنوات تحصیلی دانشجو محسوب می شود.

تشخیص موجه بودن غیبت در جلسه امتحان بر عهده شورای تحصیلات تکمیلی دانشکده/ دانشگاه است.

«ارزشیابی»

ماده ۱۲:

حداقل نمره قبولی در هر درس اختصاصی اجباری و اختصاصی اختیاری ۱۴ از ۲۰ و برای دروس کمبود یا جبرانی ۱۲ از ۲۰ است. چنانچه نمره دانشجو کمتر از این مقدار باشد باید آن درس را تکرار نماید.

تبصره ۱:

اگر دانشجویی در یک درس اختصاصی اختیاری مردود شود، در صورت تأیید گروه آموزشی می تواند از جدول دروس اختصاصی اختیاری در برنامه آموزشی مصوب شورای عالی برنامه ریزی درس دیگری را انتخاب کند. در این صورت نمرات کلیه دروس اعم از قبولی و مردودی در کارنامه دانشجو ثبت و در محاسبه میانگین نیمسال مربوط و میانگین کل منظور می شود.

تبصره ۲:

در مواردی که ارزشیابی دانشجو در یک درس موقوف به فعالیت هایی باشد که با تشخیص استاد مربوط انجام آن در طول یک نیمسال تحصیلی ممکن نباشد، نمره دانشجو در آن درس ناتمام اعلام می شود. در این صورت باید نمره دانشجو در این درس، حداکثر تا پایان نیمسال تحصیل بعد، توسط استاد مربوط به نمره قطعی تبدیل و در کارنامه وی ثبت می شود. در غیر این صورت با اعلام دانشکده درس توسط دانشگاه حذف خواهد شد. بدیهی است ثبت نمره ناتمام در نیمسالی خواهد بود که دانشجو واحد را اخذ نموده است.

ماده ۱۳:

میانگین نمرات دروس دانشجو، در هر نیمسال تحصیلی نباید از ۱۴ کمتر باشد. در غیر این صورت دانشگاه به دانشجو اخطار خواهد داد ولی دانشجو محدودیتی از لحاظ انتخاب واحد نداشته و در نیمسال بعدی، در محدوده حد نصاب واحدها می تواند اخذ واحد نماید.

تبصره ۱:

اگر میانگین نمرات دانشجو در دو نیمسال تحصیلی اعم از متوالی یا متناوب کمتر از ۱۴ باشد، آن دانشجو از ادامه تحصیل در دوره کارشناسی ارشد ناپیوسته محروم می شود.

تبصره ۲:

نیمسال‌هایی که تعداد واحدهای اخذ شده کمتر از حد نصاب (۸ واحد) باشد در صورت کسب میانگین کمتر از ۱۴ جزو نیمسال‌های مشمول اخطار محاسبه خواهد شد.

تبصره ۳:

نمره دروس کمبود یا جبرانی در کارنامه دانشجو، جداگانه ثبت می شود و در احتساب میانگین نمرات نیمسال تحصیلی و میانگین کل نمرات دانشجو منظور نمی شود.

« طول دوره، مرخصی تحصیلی و انصراف از تحصیل »

ماده ۱۴:

طول دوره مدتی است که دانشجو باید دروس تعیین شده در دوره و همچنین پایان نامه را براساس مقررات مربوط به اتمام برساند، حداکثر مدت مجاز تحصیل در دوره کارشناسی ارشد ناپیوسته ۳ سال است. چنانچه دانشجو در این مدت نتواند دروس دوره را با موفقیت بگذراند و پایان نامه خود را تکمیلی و از آن دفاع نماید از ادامه تحصیل محروم می شود.

تبصره:

شورای تحصیلات تکمیلی دانشگاه می تواند، در موارد استثنایی به پیشنهاد استاد راهنما و تایید شورای تحصیلات تکمیلی دانشکده حداکثر یک نیمسال تحصیلی به مدت مجاز تحصیل دانشجو اضافه نماید.

ماده ۱۵:

دانشجو موظف است در هر نیمسال تحصیلی در زمانی که دانشگاه اعلام می کند برای ثبت نام و انتخاب واحد به اداره آموزش مراجعه نماید، عدم مراجعه دانشجو برای نام نویسی برای یک نیمسال بدون اطلاع و عذر موجه به منزله ترک تحصیل است و دانشجو از ادامه تحصیل محروم می گردد، در موارد استثنایی که دانشجو ترک تحصیل خود را موجه می داند، باید دلایل آن را

حداکثر یکماه قبل از پایان همان نیمسال به صورت مکتوب به اداره آموزش ارایه دهد. در صورت تایید موجه بودن ترک تحصیل توسط شورای تحصیلات تکمیلی دانشگاه، آن نیمسال جزو مدت مجاز تحصیل وی محسوب و مرخصی تحصیلی برای آن نیمسال صادر می شود.

ماده ۱۶:

دانشجوی دوره کارشناسی ارشد ناپیوسته می تواند حداکثر برای یک نیمسال تحصیلی، از مرخصی تحصیلی استفاده کند.

تبصره ۱:

اخذ مرخصی تحصیلی در اولین نیمسال تحصیلی مجاز نیست. در موارد استثنایی، با پیشنهاد دانشکده، تصمیم گیری بر عهده شورای تحصیلات تکمیلی دانشگاه می باشد.

تبصره ۲:

مدت مرخصی تحصیلی جزو سنوات تحصیلی دانشجوی محسوب می شود.

تبصره ۳:

تقاضای مرخصی باید به صورت کتبی حداقل دو هفته از شروع نام نویسی در هر نیمسال تحصیلی توسط دانشجو به اداره آموزش دانشگاه تسلیم گردد و اداره آموزش دانشگاه موظف است پس از کسب نظر از دانشکده ذیربط قبل از اتمام مهلت نام نویسی موافقت یا عدم موافقت با درخواست دانشجو را کتبا به وی ابلاغ نماید. موافقت دانشگاه با مرخصی تحصیلی دانشجو با توجه به وضعیت تحصیلی وی صورت می گیرد. عواقب احتمالی ناشی از مرخصی تحصیلی به عهده دانشجو است.

تبصره ۴:

حذف کلیه درسهای اخذ شده در یک نیمسال حداکثر تا قبل از شروع امتحانات پایان آن نیمسال تنها در صورتی مجاز است که بنا به تشخیص شورای آموزشی دانشگاه دانشجو قادر به ادامه تحصیل در آن نیمسال نباشد. در این صورت آن نیمسال برای دانشجو مرخصی تحصیلی محسوب خواهد شد. محاسبه یا عدم محاسبه این مرخصی در حداکثر سنوات مجاز تحصیلی دانشجو به عهده شورای آموزشی دانشگاه است.

تبصره ۵:

دانشجویان خانم شاغل به تحصیل در کلیه رشته های علوم پزشکی، در صورت بارداری می توانند با رعایت سایر ضوابط و مقررات از یک نیمسال مرخصی تحصیلی به دلیل زایمان، بدون احتساب در سنوات تحصیلی استفاده نمایند.

تبصره ۶:

دانشجویانی که گواهی پزشکی موجه آنها به تأیید شورای پزشکی و شورای تحصیلات تکمیلی دانشگاه رسیده باشد، می توانند از حداکثر یک نیمسال مرخصی تحصیلی بدون احتساب در سنوات استفاده نمایند.

ماده ۱۷:

دانشجویی که تمایل به انصراف از تحصیلی داشته باشد باید در خواست انصراف خود را کتباً به اداره آموزش دانشگاه یا دانشکده تسلیم نماید، این دانشجوی مجاز است فقط برای یک نوبت حداکثر تا یک ماه قبل از پایان همان نیمسال تحصیلی تقاضای انصراف خود را پس بگیرد. و آن نیمسال جزو مدت مجاز تحصیل وی محسوب و مرخصی تحصیلی برای آن نیمسال صادر می شود. پس از انقضای این مهلت حکم انصراف از تحصیل وی صادر می شود و پس از آن حق ادامه تحصیل در آن رشته را ندارد.

تبصره:

دانشجوی منصرف از تحصیل چنانچه بخواهد سوابق تحصیلی خود را دریافت نماید موظف است به کلیه تعهدات قانونی دوران تحصیل خود عمل نماید.

ماده ۱۸:

دانشجویان دوره کارشناسی ارشد که از تحصیل محروم و یا از ادامه تحصیل منصرف می شوند، چنانچه با دانشگاه محل تحصیل خود تسویه حساب کنند، می توانند مجدداً در آزمون ورودی دوره های کارشناسی ارشد ناپیوسته شرکت نمایند (دانشجوی محروم از تحصیل نمیتواند در آزمون ورودی کارشناسی ارشد رشته قبلی خود شرکت نماید) در صورت قبولی در آزمون، واحدهای درسی قبلی آنها، در مقطع کارشناسی ارشد ناپیوسته پس از ارزیابی و تطبیق با برنامه مصوب پذیرفته می شود. ارزیابی دروس و تطبیق واحد ها توسط گروه آموزشی مربوط در دانشگاه پذیرنده انجام می شود و به ازای هر ۱۰-۸ واحد پذیرفته شده یک نیمسال از حداکثر مدت مجاز تحصیل دانشجویان کاسته می شود.

پذیرش واحدهای درسی قبلی این دانشجویان منوط به احراز ۴ شرط زیر است:

- ۱- واحد آموزشی قبلی دارای مجوز از شورای گسترش وزارت درمان و آموزش پزشکی و یا وزارت علوم تحقیقات و فناوری باشد.
- ۲- پذیرش دانشجوی از طریق آزمون کارشناسی ارشد ناپیوسته باشد.
- ۳- برنامه های درسی اجرا شده، مصوب شورای عالی برنامه ریزی کی از دو وزارتخانه ذکر شده دربند ۱ باشد.
- ۴- محتوای دروس گذرانده شده با دروس رشته جدید به تشخیص گروه آموزشی مربوط، باید حداقل ۸۰٪ اشتراک محتوای داشته و نمره هریک از آن دروسها از ۱۴ کمتر نباشد.

« پایان نامه »

ماده ۱۹:

تهیه پایان نامه بخشی از دوره کارشناسی ارشد است که طی آن دانشجو موظف است، در یک زمینه مربوط به رشته تحصیلی خود، زیر نظر استاد راهنما، به تحقیق و تتبع بپردازد.

ماده ۲۰:

دانشجو موظف است در نیمسال اول سال تحصیلی استاد راهنمای خود را انتخاب نماید و قبل از شروع نیمسال سوم تحصیلی موضوع پروپوزال خود را با نظر استاد راهنما مشخص نماید و به تصویب شورای تحصیلات تکمیلی دانشکده برساند.

مراحل تصویب پروپوزال:

۱- استاد راهنما ۲- شورای گروه ۳- شورای تحصیلات تکمیلی ۴- شورای پژوهشی

ماده ۲۱:

استاد راهنما با پیشنهاد دانشجو و موافقت استاد و تأیید شورای تحصیلات تکمیلی دانشگاه، از اعضای هیئت علمی دانشگاه با حداقل مرتبه استادیاری تعیین می گردد.

تبصره ۱:

پایان نامه هایی که از نظر استاد راهنمای اول نیاز به استاد راهنمای دوم دارد بایستی استاد راهنمای دوم با ذکر توجیهاات و رعایت سقف معرفی گردد.

ماده ۲۲:

استاد راهنما لازم است با توجه به امکانات پژوهشی موجود، کار تحقیقاتی دانشجو را به نحوی هدایت نماید، تا در موعد مقرر به اتمام برسد و مشکلات موجود باید به موقع به شورای تحصیلات تکمیلی گزارش شود.

تبصره ۱: در مواردیکه پیشرفت کار تحقیقاتی پایان نامه با مشکل مواجه است به پیشنهاد دانشجو یا استاد راهنما برحسب مورد با تأیید گروه شورای تحصیلات تکمیلی می توان نسبت به حل مشکل پایان نامه و در صورت لزوم تغییر استاد راهنما اقدام کرد.

تبصره ۲: دانشجو، موظف است با هماهنگی استاد راهنما حداقل یک گزارش کتبی از شروع کار پایان نامه خود حداکثر یکماه پس از ثبت پایان نامه خود به استاد راهنما و شورای گروه ارائه دهد و در موارد بیش از شش ماه گزارش پیشرفت پایان نامه خود را بعد از شش ماه به شورای تحصیلات تکمیلی دانشگاه ارائه نماید.

ماده ۲۳:

به پیشنهاد استاد راهنما و تأیید شورای تحصیلات تکمیلی دانشگاه یک یا چند نفر از اعضای هیات علمی و یا از صاحبانظران و محققان برجسته، می توانند بعنوان استاد مشاور تعیین شوند.

ماده ۲۴:

ارزشیابی پایان نامه در جلسه دفاعیه توسط هیأت داوران، متشکل از استاد یا اساتید راهنما، استاد یا اساتید مشاور و یک نفر نماینده شورای تحصیلات تکمیلی، یک یا دو داور از محققان داخل یا خارج از دانشگاه صورت می گیرد.

تبصره ۱: دانشجو هنگامی مجاز به دفاع از پایان نامه است که کلیه واحدهای آموزشی خود را با موفقیت گذرانده باشد و تکمیل بودن پایان نامه او توسط استاد راهنما به صورت کتبی به شورای تحصیلات تکمیلی دانشکده اعلام شده باشد.

تبصره ۲: حضور استاد راهنما در جلسه دفاعیه الزامی است. در شرایط استثنائی مانند سفر طولانی مدت خارج از کشور یا موارد مشابه جلسه دفاعیه با تصمیم و تأیید شورای تحصیلات تکمیلی دانشگاه برگزار می گردد.

تبصره ۳: در صورتی که حضور استاد مشاور در جلسه دفاعیه بدلائیل موجه امکان پذیر نباشد لازم است مراتب از قبل به شورای تحصیلات تکمیلی واصل شده باشد.

تبصره ۴: آموزش تحصیلات تکمیلی دانشکده موظف است قبل از تاریخ دفاع کلیه واحدهای دانشجویی مربوطه مبنی بر گذراندن تمامی واحدها را بررسی نموده و مراتب را به بخش بالاتر منتقل نماید.

تبصره ۵: ترکیب و تاریخ جلسه دفاع از پایان نامه توسط استاد راهنما طی نامه ای حداقل یکماه قبل از تاریخ پیشنهادی به شورای تحصیلات تکمیلی اعلام می گردد (پس از تأیید و نهایی شدن ترکیب جلسه، شورا موظف است حداقل روز قبل از تاریخ دفاع دعوتنامه های مربوطه را صادر نماید).

ماده ۲۵:

لازم است جلسه دفاعیه با اعلام عمومی توسط دانشجو اطلاع رسانی گردد. در پایان جلسه دفاعیه در یک جلسه خصوصی هیأت داوران پس از شور و بررسی در خصوص اصالت و صحت پایان نامه و مقالات حاصل از آن، امتیاز آن را با تأکید بر درجه به شرح زیر سطح بندی می نماید.

درجه	نمره
عالی	۲۰ - ۱۸/۵
بسیار خوب	۱۷ - ۱۸/۴۹
خوب	۱۶/۹۹ - ۱۵/۵
قابل قبول	۱۴ - ۱۵/۴۹
غیر قابل قبول	کمتر از ۱۴

تبصره ۱: نمره پایان نامه در میانگین کل نمرات دانشجو محاسبه می شود.

تبصره ۲: کسب درجه عالی به شرطی می باشد که دانشجو نویسنده مقاله ای از موضوع پایان نامه در مجلات معتبر علمی پژوهشی خارجی و یا گروه یک ایندکس شده داخلی براساس تقسیم بندی معاونت تحقیقات و فنآوری وزارت متبوع باشد.

تبصره ۳: تعداد نسخه های پایان نامه به تعداد اساتید راهنما و مشاوره کتابخانه، دانشکده (گروه مربوطه)، معاونت پژوهشی و کتابخانه ملی توسط دانشجو تکثیر و ارائه شود و همچنین یک CD شامل فایل Word و Pdf پایان نامه به تعداد ۴ عدد برای کتابخانه، معاونت پژوهشی، دانشگاه و کتابخانه ملی ضمیمه گردد.

ماده ۲۶:

دانشجو پس از انتخاب پایان نامه، تا زمانی که آن را به پایان نرسانده است موظف است براساس تقویم دانشگاهی در نیمسال های بعد نیز برای آن ثبت نام نماید، در این حال نمره پایان نامه در آخرین نیمسال تحصیلی، وارد کارنامه دانشجو می شود و در میانگین نیمسال و میانگین کل نمرات او منظور خواهد شد.

ماده ۲۷:

در صورتی که پایان نامه، از نظر هیات داوران، غیر قابل قبول تشخیص داده شود، دانشجو می تواند در مدتی که از حداکثر مدت مجاز تحصیل وی تجاوز نکند، پایان نامه خود را کامل و بار دیگر در زمانی که هیأت داوران تعیین می کنند از آن دفاع نماید. دانشجویی که در حداکثر مدت مجاز تحصیل نتواند از پایان نامه خود با موفقیت دفاع کند از تحصیل محروم می شود و مدرکی دریافت نمی کند.

« سایر مقررات »

ماده ۲۸:

انتقال و تغییر رشته وجابجایی در دوره کارشناسی ارشد ناپیوسته ممنوع است.

ماده ۲۹:

در صورتی که ارائه برخی از دروس، در یک رشته و در یک زمان معین، در دانشگاه مبدا، ممکن نباشد، دانشجو می تواند، آن دروس را با موافقت استاد راهنما و گروه آموزشی مربوطه و تأیید شورای تحصیلات تکمیلی دانشگاه، در دانشگاه یا دانشکده دیگری که مجری دوره است به صورت میهمان بگذراند در این صورت کسب موافقت دانشگاه مقصد هم ضروری است تعداد واحدهای درسی دانشجوی میهمان در یک دانشگاه نباید از نصف واحدهای آموزشی دوره تجاوز نماید.

ماده ۳۰:

دانشجوی دوره کارشناسی ارشد ناپیوسته باید به صورت تمام وقت و منطبق با شرایط زیر به تحصیل بپردازد:

۳۰-۱- تحصیل در مقطع کارشناسی ارشد ناپیوسته تمام وقت می باشد بنابر این هرگونه اشتغالی غیر از تحصیل برای دانشجو ممنوع است.

۳۰-۲- حضور تمام وقت دانشجو، مطابق ضوابط و مقررات دانشگاه در مورد حضور تمام وقت مریمان گروه های آموزشی ذیربط است.

۳۰-۳- مسئولیت نظارت و کنترل حضور تمام وقت دانشجو به عهده گروه آموزشی مربوط است. بدیهی است دانشجو تابع قوانین و مقررات اداری حضور و غیاب دانشگاه می باشد.

۳۰-۴- کلیه دانشجویان دوره کارشناسی ارشد ناپیوسته می توانند در طول سال از یک ماه مرخصی استفاده نمایند و این مرخصی قابل ذخیره شدن نمی باشد.

۳۰-۵- گروه آموزشی موظف است غیبت غیر موجه دانشجو را در اسرع وقت جهت انجام اقدامات قانونی به شورای تحصیلات تکمیلی دانشگاه گزارش نماید.

۳۰-۶- در صورتی که دانشجو از اجرای مفاد بندهای این ماده تخلف ورزد، از سوی گروه آموزشی، به عنوان مختلف به شورای تحصیلات تکمیلی دانشگاه جهت اقدام قانونی معرفی می گردد.

« فراغت از تحصیل »

ماده ۳۱:

میانگین کل نمرات دانشجو در پایان دوره نباید از ۱۴ کمتر باشد، در غیر این صورت از دریافت مدرک کارشناسی ارشد محروم می شود.

تبصره:

دانشجویی که پس از گذراندن کلیه واحدهای درسی دوره و قبولی پایان نامه، میانگین کل نمرات او از ۱۴ کمتر باشد، در صورتی که حداکثر مدت مجاز تحصیل وی به پایان نرسیده باشد، می تواند تا ۱۴ واحد از دروس اختصاصی اجباری را که در آنها نمره کمتر از ۱۴ گرفته است را فقط در یک نیمسال تحصیلی تکرار کند و در صورت جبران کمبود میانگین کل فارغ التحصیل شود. دانشجویی که به هر دلیل نتواند از این فرصت استفاده کند یا علیرغم استفاده از این فرصت، میانگین کل خود را جبران ننماید، از ادامه تحصیل محروم مانده و مدرکی دریافت نمی نماید.

ماده ۳۲:

آیین نامه آموزشی دوره کارشناسی ارشد در ۹ فصل و ۳۲ ماده و ۳۷ تبصره در چهل و سومین جلسه شورای عالی برنامه ریزی علوم پزشکی مورخ ۱۳۸۹/۰۵/۱۸ به تصویب رسید این آیین نامه از ابتدای سال تحصیلی ۹۰-۱۳۸۹ در همه دانشگاه ها و دانشکده های علوم پزشکی و مؤسسات وابسته به وزارت بهداشت، درمان و آموزش پزشکی سراسر کشور لازم الاجرا است. و از تاریخ ابلاغ آن، آیین نامه قبلی و تمام مقررات و بخشنامه ها و دستور عمل های مغایر با آن برای دانشجویان مشمول این آیین نامه لغو می گردد. شورای تحصیلات تکمیلی دانشگاه می تواند وضعیت تحصیلی دانشجویان ورودی سال های قبل از تحصیلی ۱۳۸۹-۹۰ را با آیین نامه جدید تطبیق داده و بر اساس آن فارغ التحصیل نماید.

فرآیند دفاع پایان نامه دانشجویان کارشناسی ارشد

جدول زمانی شروع فرآیند پایان نامه:

- انتخاب استاد راهنما در طی ترم دوم تحصیلی (انتخاب استاد مشاور توسط استاد راهنما)
 - برگزاری جلسه گروه تخصصی جهت دفاع از عنوان تحقیق تا پایان ترم سوم تحصیلی
 - برگزاری جلسه دفاع از پروپوزال نهایی در نیمه اول ترم چهارم تحصیلی
- برگزاری جلسه گروه تخصصی (توسط مدیر تحصیلات تکمیلی برنامه ریزی می شود):**
۱. تکمیل " فرم ارائه و تایید عنوان پایان نامه در گروه تخصصی "، (عنوان، بیان مسئله، بررسی متون شامل سه مقاله مرتبط (ضمیمه در CD)، هدف کلی، اهداف ویژه، اهداف کاربردی، روش اجرا، ابزار اولیه، متغیرها) (فرم مربوطه در سایت دانشکده، حوزه معاونت تحقیقات و فناوری، بخش فرم ها و فرایندها قرار دارد).
 ۲. تحویل فرم تکمیل شده فوق با امضای استاد راهنما به همراه سه مقاله پشتیبان پرینت شده، به اداره تحصیلات تکمیلی
 ۳. برگزاری جلسه تخصصی توسط اداره تحصیلات تکمیلی
 ۴. اعلام نتیجه جلسه تخصصی توسط مدیر تحصیلات تکمیلی به استاد راهنما (قابل قبول، قابل قبول مشروط به اصلاحات، غیر قابل قبول) با ارائه مستندات
 ۵. در صورت غیر قابل قبول بودن عنوان، اعلام به استاد راهنما جهت تشکیل جلسه مجدد با عنوان پیشنهادی دیگر
- *برنامه ریزی جلسه نهایی دفاع پروپوزال و مراحل پس از آن در راستای تدوین پایان نامه به عهده حوزه معاونت تحقیقات و فناوری می باشد.**
- الف) جلسه دفاع نهایی پروپوزال:
۱. بعد از تصویب عنوان در جلسه تخصصی، دریافت فرم CVI.CVR ابزار و دریافت معرفی نامه جهت انجام

- مطالعه مقدماتی جهت پایایی ابزار از حوزه معاونت تحقیقات و فناوری دانشکده
۲. ارائه پروپوزال نهایی تکمیل شده براساس صورت جلسه گروه تخصصی با نامه تاییدشده مدیرتحصیلات تکمیلی به همراه ۳مقاله پشتیبان در CD ، ابزار کامل روا و پایا، ارائه به حوزه معاونت تحقیقات و فناوری دانشکده
 ۳. تعیین تاریخ دفاع پروپوزال در حوزه معاونت تحقیقات و فناوری و ارائه نسخه های تکثیر شده پروپوزال به داوران و ثبت در دفتر مربوطه
 ۴. برگزاری جلسه دفاع و ارائه خلاصه محتوای پروپوزال در قالب PowerPoint با تایید استاد راهنما
 ۵. دریافت صورت جلسه دفاع پروپوزال از حوزه معاونت تحقیقات و فناوری دانشکده و یا مرکز تحقیقات عوامل اجتماعی موثربرسلامت و اصلاح پروپوزال براساس صورت جلسه
 ۶. ارائه پروپوزال اصلاح شده نهایی هیالات شده با تایید استاد راهنما، فرم رضایت آگاهانه، فرم کمیته اخلاق تکمیل شده، امضای مدیر تحصیلات تکمیلی، هم پرینت شده و هم بصورت CD جهت بایگانی، به حوزه معاونت تحقیقات و فناوری دانشکده(در صورتی که عنوان پروپوزال در راستای اهداف مرکز تحقیقات عوامل اجتماعی موثر بر سلامت باشد مراحل کار توسط کارشناس مرکز انجام خواهد شد)
 ۷. ارائه پروپوزال اصلاح شده به حوزه معاونت تحقیقات و فناوری دانشکده جهت تایید توسط یکی از داوران جلسه دفاع پروپوزال
 ۸. پس از تایید نهایی توسط داور، ارسال پروپوزال ازطریق اتوماسیون اداری به دانشگاه
 ۹. پس از تایید در شورای پژوهشی دانشگاه و کمیته اخلاق دانشگاه اعلام تایید موضوع به دانشجو
 ۱۰. دریافت فرم پیگیری فرآیند جدول گانت از حوزه معاونت تحقیقات و فناوری دانشکده
 ۱۱. دریافت فرم گزارش سه ماهه حوزه معاونت تحقیقات و فناوری دانشکده
 ۱۲. دریافت معرفی نامه به حوزه معاونت تحقیقات و فناوری دانشگاه جهت شروع جمع آوری اطلاعات
 ۱۳. تکمیل گزارش سه ماهه به حوزه معاونت تحقیقات و فناوری دانشکده
 ۱۴. تکمیل فرم پیگیری فرآیند جدول گانت و ارائه به معاونت تحقیقات و فناوری
 ۱۵. ارائه فرم پیشرفت کار به حوزه معاونت تحقیقات و فناوری دانشگاه

تدارک جلسات پیش دفاع و دفاع پایان نامه:

۱۶. پس از تکمیل پایان نامه دریافت فرم اعلام آمادگی دفاع از حوزه معاونت تحقیقات و فناوری دانشکده و امضای آن توسط اساتید راهنما و مشاور و تایید نهایی توسط معاون تحقیقات و فناوری دانشکده
۱۷. ارائه فرم اعلام آمادگی دفاع تکمیل شده، دونسخه کامل پایان نامه تایپ شده همراه چکیده فارسی و انگلیسی تایید شده و کل ابزار به حوزه معاونت تحقیقات و فناوری
۱۸. ارائه دو نسخه پایان نامه به دو داور پایان نامه قبلی به انضمام نامه جهت اعلام نظر قطعی در مورد امکان یا عدم امکان دفاع همراه با اعلام نظرات
۱۹. اصلاح پایان نامه بر اساس نظرات داوران به همراه داشتن یک نسخه اصلاح شده و هایلایت شده در جلسه پیش دفاع و دو نسخه اصلاح شده توسط داوران
۲۰. اخذ فرم تایید امکان پیش دفاع و امضا توسط داوران، هماهنگی های لازم جهت محل برگزاری و کسب رضایت تمام تیم تحقیق جهت حضور در جلسه با امضای فرم پیش دفاع
۲۱. حضور در جلسه پیش دفاع همراه تیم تحقیق و تعیین تاریخ دفاع
۲۲. تهیه سه نسخه کامل پایان نامه بر اساس اصلاحات و پیشنهادات جلسه پیش دفاع و هایلایت کردن اصلاحات انجام شده جهت دو استاد داور و حوزه معاونت تحقیقات و فناوری دانشکده
۲۳. هماهنگی های لازم جهت محل برگزاری و نصب اطلاعیه ها و پذیرایی توسط خود دانشجو
۲۴. تهیه نسخه خلاصه ۲۵ صفحه ای پایان نامه و ارائه به مدیر تحصیلات تکمیلی و مدیر تحقیقات و فناوری و استاد آمار؛ خلاصه ۲۵ صفحه ای پایان نامه شامل: تمام فصل اول، پاراگراف اول چهارچوب، یک مطالعه مرتبط، تمام فصل ۳، جداول مهم به انتخاب استاد راهنما، تمام فصل ۵ و رفرنس ها (صفحات مربوط به جداول و رفرنس ها در شمارش ۲۵ صفحه قرار نمی گیرد)
۲۵. ارائه پایان نامه و خلاصه پایان نامه و فرم تایید چکیده انگلیسی همراه با فرم دعوت نامه حاضرین جلسه به امضای معاون تحقیقات و فناوری دانشکده
۲۶. حضور در جلسه دفاع
۲۷. تهیه دعوت نامه جهت جلسه دفاع برای داوران، اساتید راهنما و مشاور، معاون و مدیر تحقیقات و فناوری و مدیر تحصیلات تکمیلی و هم چنین سایر مدعوین با انتخاب تیم تحقیق
۲۸. برگزاری جلسه دفاع پایان نامه با فایل Power point تایید شده توسط استاد راهنما و ارائه تاییدیه چاپ مقاله در نشریه علمی- پژوهشی (مهلت ارائه تاییدیه چاپ مقاله تا یکماه پس از روز دفاع می باشد)
۲۹. ارزشیابی پایان نامه توسط تیم داوران در جلسه دفاع و اعلام نمره به دانشجو
۳۰. ارائه گزارش پایان کار طرح پژوهشی به معاونت تحقیقات و فناوری دانشگاه

۳۱. اخذ صورت جلسه دفاع از حوزه معاونت تحقیقات و فناوری دانشکده و اصلاح پایان نامه براساس آن و ارائه نسخه تصحیح شده پایان نامه با تایید استاد راهنما به داوران
۳۲. امضای فرم صورت جلسه دفاع توسط داوران در صورت تایید پایان نامه، اساتید راهنما، مشاور و امضای نهایی فرم صورت جلسه توسط معاون تحقیقات و فناوری دانشکده
۳۳. اخذ و تکمیل فرم تایید تایپ و صحافی توسط استاد راهنما و امضای نهایی توسط معاون تحقیقات و فناوری دانشکده
۳۴. مراجعه به حوزه کتابخانه و تایید کلیدواژه های تحقیق (با ارائه نامه تاییدیه) و ثبت اطلاعات کتاب شناختی تایید نهایی چکیده انگلیسی
۳۵. تکثیر و صحافی نهایی پایان نامه
۳۶. ارائه CD تکمیل شده پایان نامه به حوزه معاونت تحقیقات و فناوری و مدیر تحصیلات تکمیلی فایل CD شامل: کل فایل پایان نامه (word/PDF)، کل ضمائم، کلیه مقالات پشتیبان، ابزار جمع آوری داده ها، چکیده فارسی و انگلیسی، کل داده های وارد شده در نرم افزار SPSS، فایل Power point جلسه دفاع نهایی، مقاله ارسال شده به مجله با قید Affiliation صحیح (مرکز تحقیقات عوامل اجتماعی موثر بر سلامت یا دانشگاه علوم پزشکی گیلان)، فایل رفرنس در نرم افزار ENDNOTE و گزارش پایان کار طرح پژوهشی
۳۷. در صورت تصویب طرح در مرکز تحقیقات یک نسخه از CD به مرکز تحقیقات ارائه گردد.
۳۸. ارائه نسخه صحافی شده همراه با CD به کتابخانه دانشکده، دو نسخه به کتابخانه مرکزی دانشگاه، یک نسخه به کتابخانه استان (توجه: محتوای این CD شامل پایان نامه و ابزارو کلیه ضمائم پایان نامه)
۳۹. پس از اتمام این مراحل دانشجوی می تواند جهت اخذ فراغت از تحصیل از حوزه آموزش دانشکده اقدام نماید.

دستورالعمل نگارش و نحوه تنظیم پایان نامه

کلیات

به منظور هماهنگی بیشتر بین پایان نامه ها، رعایت موارد زیر الزامی است:

۱- مطالب در صورت امکان با برنامه Word تایپ شوند.

۲- جلد پایان نامه از نوع گالینگور انتخاب گردد و موارد روی جلد به شکل زرکوب چاپ شود.

۳- سعی شود بنا به نظر شورای پژوهشی هردانشکده، برای جلد پایان نامه‌ها رنگهای یکسان در نظر گرفته شود تا هماهنگی بیشتری ایجاد گردد.

۴- شکل و اندازه گیری مطالب در صفحه‌های گوناگون در حد امکان به شکل و اندازه‌های تعیین شده در فرم‌های پیوست نزدیک باشند.

۵- پایان‌نامه شامل بخش‌های زیر است:

الف- طرح روی جلد

- آرم دانشگاه و نام دانشگاه علوم پزشکی و خدمات بهداشتی درمانی گیلان (قلم B Titr, ۱۴)

- دانشکده (قلم B Yagut, ۱۴)

- پایان‌نامه (قلم B Yagut, ۱۴)

جهت دریافت (قلم B Yagut, ۱۴)

با گرایش (قلم B Yagut, ۱۴)

عنوان پایان‌نامه (قلم B Titr, ۱۴)

استاد راهنما (قلم B Titr, ۱۴)

پژوهش و نگارش (قلم B Titr, ۱۴)

ماه و سال اتمام پایان‌نامه (قلم B Yogurt, ۱۴)

شماره ثبت

در شیرازه: اسم پژوهشگر، ماه و سال

ب- نحوه تنظیم صفحات:

بسم ا... الرحمن الرحيم

صفحه عنوان (مثل طرح روی جلد به انضمام نام استادمشاور)(نمونه در صفحه ۷۲)

صفحه کارت شناسه و کلیدواژه‌ها این صفحه توسط کتابدار بخش پایان‌نامه دانشکده یا کتابخانه مرکزی دانشگاه تنظیم می‌شود.

تأیید هیأت داوران

تقدیم

سپاسگزاری

چکیده پژوهش به فارسی (حداکثر ۳۰۰ کلمه در یک صفحه) (برابر الگوی پیشنهاد شده در ضمیمه ۲)

فهرست مطالب (نمونه در صفحات ۵۵ و ۵۶)

فهرست جداول (نمونه در صفحه ۷۵)

فهرست نمودارها (در صورت نیاز) (نمونه در صفحه ۷۶)

فهرست شکل‌ها (در صورت نیاز) (نمونه در صفحه ۷۷)

سایر فهرست‌ها (در صورت نیاز)

متن اصلی پایان‌نامه (شامل فصول ۱ الی ۵ می‌باشد)

فهرست منابع فارسی

فهرست منابع انگلیسی

پیوست‌ها (پرسشنامه، کتابچه آموزشی و...)

چکیده پژوهش به انگلیسی (برابر الگوی پیشنهاد شده در ضمیمه ۲)

فصل اول:

مقدمه (زمینه تحقیق - بیان مسئله - اهمیت مسئله و ضرورت تحقیق)

اهداف پژوهش (هدف کلی و اهداف ویژه)

سئوالات پژوهش و یا فرضیه‌ها

تعریف واژه‌ها (نظری - عملی)

محدودیت های پژوهش

فصل دوم:

چهارچوب پژوهش (مربوط به دانشجویان تحصیلات تکمیلی است).

مروری بر مطالعات انجام شده

فصل سوم:

- روش پژوهش (نوع پژوهش، جامعه پژوهش، نمونه پژوهش، مشخصات واحدهای مورد پژوهش، محیط پژوهش، ابزارهای

گردآوری اطلاعات، متغیرهای تحقیق، اعتبار و اعتماد علمی، روش تجزیه و تحلیل داده‌ها)

- ملاحظات اخلاقی از جمله ارایه یک نمونه از رضایت نامه آگاهانه واحدهای پژوهش بر مبنای کد حفاظت آزمودنی انسانی در پژوهش‌های علوم پزشکی (ضمیمه)

فصل چهارم:

- یافته‌های پژوهش

جداول، نمودار، شکل‌ها

فصل پنجم:

بحث و بررسی یافته‌ها

نتیجه‌گیری نهایی براساس سئوالات یا فرضیه‌های پژوهش

کاربرد یافته‌ها

پیشنهادات برای پژوهش‌های بعدی

ج- منابع :

منابع را می‌توان به ترتیب استفاده در متن در آخر پایان‌نامه با شماره ارائه داد.

مشخصات رفرنس‌ها به ترتیب زیر تنظیم می‌گردد:

۱- شماره و ردیف

۲- نام خانوادگی نویسنده

۳- حرف اول نام نویسنده

۴- عنوان کتاب، مقاله، گزارش پایان‌نامه تحصیلی همراه با ذکر عنوان پایان‌نامه دوره کارشناسی ارشد یا رسالهٔ دکتری (این قسمت باید با حروف ایتالیک و سیاه حروفچینی شود)

۵- نام ناشر - مجله - سمینار یا مؤسسه علمی که مقاله در آن چاپ شده و یا نام دانشگاهی که پایان‌نامه در انجام ارایه گردیده‌است، در مورد کتاب، محل انتشار قبل از نام ناشر قید شود.

۶- سال انتشار

۷- شماره مجله یا نوبت چاپ کتاب

۸- شماره صفحه‌هایی که مطالب مورد نظر از آنها استخراج شده‌است (در صورتی که کل منبع مورد نظر به عنوان مرجع مورد استفاده قرار گرفته باشد لزومی به ذکر شمارهٔ صفحه‌ها نیست)

توجه شود که مطالب فوق با علامت “ویرگول” از یکدیگر جدا شوند و در مورد حرف اول نام نویسنده بعد از علامت نقطه، از علامت ویرگول استفاده شود.

در زمینه منابع غیرفارسی، دقت شود اگر نام مخفف شناخته شده‌ای برای مجله وجود دارد مورد استفاده قرار گیرد و در غیراینصورت نام کامل مجله قید گردد.

در زمینه کتاب‌ها یا مقالاتی که به یک نویسنده تعلق دارند رعایت ترتیب زمانی انتشار آنها ضمن ارجاع دادن ضرورت دارد. چنانچه چند نویسنده در تدوین مقاله مشارکت داشته‌اند نام ۶ نفر از آنها ذکر شده و سپس کلمه همکاران و یا (et al) قید شود.

در مورد کتب مرجع چنانچه فصل‌های مختلف آن دارای نویسنده مجزایی است می‌توانید به هر فصل که مورد استفاده شما قرار گرفته یک شماره در قسمت فهرست مراجع اختصاص دهید. مشخصات این رفرنس با نام نویسنده آن فصل و سپس عنوان آن فصل شروع می‌شود و سپس با استفاده از کلمه in مشخصات کتاب مرجع بعد از آن نوشته می‌شود. در صورتی که کتاب یا مقاله، اثر ترجمه شده باشد ذکر نام مترجم پس از نام نویسنده ضرورت دارد. توجه شود در داخل متن ذکر شماره رفرنس‌ها حداقل در پایان هر پاراگراف الزامی می‌باشد.

مثال:

منابع فارسی:

الف - مجله:

*ترم لی، پ.، “عفونت‌های باکتریایی در شیرخواران و کودکان تبار منتخب برای بزل مایع نخاعی” مجله دانشکده پزشکی دانشگاه علوم پزشکی گیلان، ۱۳۷۹، سال نهم شماره ۳۵ و ۳۶، ص: ۱۱-۶.

ب - کتاب:

*سبحانی، ع.، فارماکولوژی و کاربرد بالینی داروها در دوران حاملگی. رشت: انتشارات جهاد دانشگاهی گیلان، ۱۳۷۲، صص ۱۸-۱۶۵.

ج - ترجمه:

*راما چاندران، ل؛ دارمالینگام، ت: آموزش بهداشت. ترجمه فروغ شفیعی، اذن... آذر گشسب. تهران، ۱۳۷۰

منابع انگلیسی:

الف - مجله:

Lauver DE., optimism and coping with Breast cancer Symptom. Nursing Research, 1993, 14(4); 205-207.

Maymrd C., Wenrev WD., Litwin PE. et al. Hospital Mortality in acute Myocardial infarction. Am J cardiol, 1994; 72; 877-880

ب- کتاب:

کتابی که نویسنده یا نویسندگان هر فصل آن متفاوت است.

Willace JF., Disorders Caused by venom, bite and stings. In: wilson JD, Braunwald E, Jsselbacher KJ, et al. Harrisons principle of internal medicine. 12th Edition. Newyork: MCGraw hill Inc, 1997; 2187-2194.

کتابی که نویسنده یا نویسندگان هر فصل آن مشترک است.

Sweeny MA., A Guide to Computer. 2nd edition. Newyork: Macmillar publishing Co, 1995; 587-590.

در حد امکان از صفحات بزرگ در پایان نامه استفاده نکنید و آن را از طریق فتوکپی‌های مخصوص کوچک و استاندارد نمایید. در صورت اجبار، آن را طوری تا نمایید که از صفحات بیرون نزنند، ترجیحاً "ضمایم و پیوست‌های بزرگتر از صفحات اصلی پایان نامه را درون جیبی قرار دهید.

د- شماره گذاری

۱- شماره گذاری صفحات:

صفحات < بسم ... > < تقدیم > و < سپاسگزاری > شماره گذاری نمی‌شوند. صفحات فهرست‌ها با حروف الفبای فارسی شماره گذاری خواهند شد. شماره گذاری صفحات باید در وسط و پایین صفحه انجام گیرد.

۲- شماره گذاری موضوعات:

موضوع‌های اصلی پایان نامه معمولاً چند فصل است هر فصل نیز ممکن است به چند بخش تقسیم گردد. صفحه اول هر فصل باید از خط پنجم شروع شود. هر یک از بخش‌های هر فصل با دوشماره که با خط تیره از یکدیگر جدا شده‌اند، مشخص می‌گردد. عدد سمت راست بیانگر شماره فصل و در سمت چپ شماره ترتیب بخش مورد نظر است. در صورتی که هر بخش دارای زیربخش باشد، شماره هر زیربخش در سمت چپ شماره مذکور قرار می‌گیرد مثلاً ۲-۴-۳ یعنی زیربخش سوم از بخش چهارم فصل دوم

۳- شماره گذاری شکل‌ها، جدول‌ها، نمودارها و نقشه‌ها

شماره‌گذاری شکل‌ها، جداول، نمودارها و نقشه‌ها مانند روال قبلی است مثلاً دهمین شکل در فصل سوم به صورت (شکل ۳-۱۰) نوشته می‌شود.

۴- شماره‌گذاری پیوست‌ها:

پیوست‌های پایان‌نامه با حروف الفبای فارسی نام‌گذاری می‌شوند. شکل‌ها و جدول‌های موجود در هر پیوست با توجه به پیوست مربوطه شماره‌گذاری خواهد شد بعنوان مثال سومین جدول در پیوست "ب" به این صورت نوشته می‌شود (جدول ب-۳).

۵- شماره‌گذاری منابع:

برای ارجاع خواننده به منابعی که در پایان‌نامه خود به آن استناد می‌کنید می‌توانید به ترتیب استفاده در متن شماره‌گذاری نموده و در فهرست منابع به ترتیب شماره به آن استناد کنید.

۵- چکیده:

چکیده نخستین بخش ابزار بازیابی اطلاعات و تعیین کیفیت مقاله یا پایان‌نامه می‌باشد. چکیده باید حداکثر در ۲۵۰-۳۰۰ کلمه تایپ گردد در نگارش چکیده رعایت نکات زیرالزامی است:

- منعکس کننده اصل موضوع باشد
- بیانگر مقدمه، اهداف، مواد و روش بررسی، نتایج و نتیجه‌گیری باشد.
- تاکید روی اطلاعات تازه و اصطلاحات جدید، نظریه‌ها، فرضیه‌ها، نتایج و پیشنهادها باشد
- اگر در پایان‌نامه روش نویسی برای اولین بار ارایه می‌گردد تا بحال معمول نبوده‌است با جزئیات بیشتری ذکر گردد.
- خلاصه فارسی و انگلیسی با یکدیگر مطابقت داشته باشند.

به منظور تسهیل ذخیره‌سازی و سازماندهی و بازیابی اطلاعات و همچنین صرفه‌جویی در وقت خواننده باید در انتهای چکیده مقالات و پایان‌نامه‌ها کلیدواژه‌ها (keywords) یا واژگان کلیدی ذکر گردد. کلیدواژه در دانشنامه کتابداری و اطلاع‌رسانی این چنین تعریف شده‌است " کلمه مهمی از یک عنوان یا از یک متن که به عنوان اولین کلمه یک شناسه در یک نمایه یا فهرست بکار برده می‌شود". یا به عبارت دیگر کلیدواژه‌ها کلماتی هستند که نویسنده مقاله از عنوان و محتوای اصلی یک مدرک برداشت می‌کند و به کمک آن موضوع مقاله را بیان می‌نماید. بدیهی‌است ارائه واژه مناسب می‌تواند نقش مهمی را در بازیابی مدارک و راهنمایی خواننده ایفا نماید.

برای تهیه کلیدواژه به موارد ذیل باید توجه نمود.

الف: بهترین بخش برای انتخاب کلیدواژه عنوان مقاله یا پایان‌نامه می‌باشد.

ب : در نگارش کلیدواژه باید به تک زبان بودن آن توجه کرد یعنی کلیدواژه فارسی فقط به زبان فارسی در چکیده فارسی و کلیدواژه لاتین به زبان انگلیسی در چکیده لاتین استفاده شود .

ج : از زبان کنترل شده یا اصطلاحنامه خاص هر رشته استفاده شود.

د : ترتیب نوشتن کلیدواژه‌ها بصورت الفبایی باشد.

ه : مکان (شهر- استان-کشور) جزء کلیدواژه محسوب نمی‌شوند مگر آنکه درباره‌ی آن مکان در متن توضیح داده شده باشد.

و : داروها در هر صورت جزء کلیدواژه‌ها محسوب می‌شوند.

ز: در صورتی که کلمه‌ای مترادف فارسی نداشته باشد بصورتی که خواننده می‌شود به فارسی نوشته شود.

ح: به منظور مستند و استاندارد نمودن کلید واژه ها از منابع زیر استفاده نمائید

۱- سر عنوان موضوعی MeSH (Medical Subject Heading)

National Library of Medicine. Medical Subject Heading. Bethesda; NLM, 2007

۲- رها دوست ، فاطمه ، کازرانی ، مریم ؛ ابراهیم پور؛ میرمهدی : اصطلاحنامه پزشکی فارسی . ۲ جلد. ویرایش دوم . تهران ؛ سازمان اسناد و کتابخانه ملی جمهوری اسلامی ایران، ۱۳۸۴.

۳- سایت اینترنتی Mesh

www.nlm.nih.gov/mesh/MBrowser.html

و- نحوه تایپ:

تایپ پایان‌نامه باید در یک روی کاغذ A4 صورت گیرد و محدوده خطوط تمام صفحات یکسان رعایت شود و فاصله مناسب می‌تواند بین ۱/۳-۱/۲ باشد.

فاصله شروع خطوط تا لبه راست صفحه چهارسانتی‌متر فاصله خطوط تا لبه بالای و پائینی صفحه ۴ سانتی‌متر و تا لبه چپ صفحه ۲ سانتی‌متر باشد، این محدودیت‌ها در مورد جداول و غیره نیز باید رعایت گردد.

قلم پیشنهادی برای تایپ B Yagut یا B Lotus با اندازه ۱۲ می‌باشد.

ز- اصول نگارش مطالب در پایان‌نامه

هر نوشته‌ای باید اولاً دقیق باشد و اندیشه و پیام‌های نویسنده را به خوبی برساند و ثانیاً برای خواننده روشن و رسا باشد تا به آسانی بتواند آن را درک کند بنابراین نویسنده باید از یک طرف ویژگیهای زبان خود را به خوبی بداند و بتواند آن را بکار ببندد و از طرف دیگر، به هنگام نوشتن مطلب، توانایی زبانی گروه معینی را که خوانندگان احتمالی این مطلب هستند، در نظر بگیرد. نشانه‌گذاری در نویسندگی حائز اهمیت است . نویسندگان در نوشته‌های خود از نشانه‌هایی برای تفکیک مطالب یا کمک به خواننده در درک و فهم بهتر جمله استفاده می‌کنند. در کار رساله‌نویسی نیز محقق برای رساتر کردن مطالب خود باید از

نشانه به همان شکلی استفاده کند که در هر نوشته معقول و رسای دیگری، معمول است نشانه‌های رایج و پذیرفته شده به قرار زیر است:

(۰) ایست‌نما یا نقطه (علامت توقف)، این نشانه معمولاً در موارد زیر بکار می‌رود:

(۱) در پایان جمله‌های بیانی و امری قرار می‌گیرد و ختم جمله را اعلام می‌دارد.

(۲) پس از حروف مستقلی که ابتدای چند کلمه یا صورت مخفف واژه‌ها است. (نمونه: د. ع. پ. گ = دانشگاه علوم پزشکی گیلان).

(۳) پس از کلمات ختم کننده جمله مانند "والسلام"، "و غیره".

(۴) پرسش‌نما یا علامت سؤال، این نشانه در موارد زیر بکار می‌رود.

(۱) در پایان جمله‌های سئوالی مستقیم قرار می‌گیرد.

نمونه: پدر از فرزند پرسید: "آیا دوست را دیده‌ای؟"

(۲) گاهی برای نمایش مفهومی که در خود تردید یا شک است، بکار می‌رود و در این مورد معمولاً آنرا در داخل دو کمان یا پرانتز () قرار می‌دهند.

نمونه: دوست شرافتمند (۴) راز مرد با دیگران گفت.

(۳) در پایان عنوانی که معنی استغها می‌دارد و خود جزو جمله‌ای است، قرار می‌گیرد. نمونه: کتاب چگونه می‌توان به دیگران کمک کرد؟ را مطالعه کردم.

(!) هیجان‌نما، این نشانه معمولاً در پایان کلمه‌ها یا جمله‌هایی که حاکی از هیجان یا تعجب یا تأکیداند قرار می‌گیرند.

نمونه: عجب مهارتی داری!

(۰) درنگ‌نمایا ویرگول، در موارد زیر به کار می‌رود:

(۱) برای تفکیک واژه‌ها یا قسمت‌های جمله بکار می‌رود.

نمونه: جامعه ما از لحاظ صنعت، علم، هنر و اخلاق باید تحول یابد.

(۲) در بین اعدادمانند ۱، ۲، ۳

(۳) در بین دو کلمه‌ای که نخواهیم از او استفاده کنیم مانند دانشجویان، پزشکان و پرستاران می‌توانند در این جلسه شرکت کنند.

(۴) جدائی‌نما یا نقطه ویرگول، از این نشانه برای جدا کردن دو جمله بیانی کوتاه که با یکدیگر پیوند نزدیک دارند، استفاده می‌شود و معمولاً مواقعی بکار می‌رود که با آوردن یک مثل جمله‌ای درون جمله‌های دیگر تمام می‌شود.

نمونه: ستارخان و باقرخان، مردانی ساده‌اندیش نبودند؛ ولی با فداکاری‌های خود به ایران خدمت‌های بزرگی کردند.

(: هشدارنما یا دو نقطه، در موارد زیر بکار می‌رود:

(۱) قبل از نقل قول مستقیم

نمونه: حافظ شیرازی گفته است:

من ملک بودم و فردوس برین جایم بود آدم آورد در این دیر خراب آبادم

(۲) برای بیان کردن و برشمردن قسمت‌هایی از یک کل یا تفضیل یک موضوع

نمونه: این نشانه‌های مهم عبارت است از:

(۳) قبل از مطلبی که به منظور تکرار یا توضیح مطلب پیش از آن است.

نمونه: آنچه در باب اخلاق نگاشته‌اند بر دو مطلب مهم ملاحظه دارد:

(۴) بعد از عنوان نامه

نمونه: استاد ارجمند:

(۵) بین عنوان اصلی و عنوان فرعی کتاب، مقاله و...

نمونه: روش‌های تحقیق در علوم انسانی: با تأکید بر آموزش و پرورش

(۶) بین رقم ساعت و رقم دقیقه

نمونه: ۶:۲۰ بعد از ظهر

(...) افتادگی نما یا سه نقطه (علامت بریدگی)، این نشانه در موارد زیر مورد استفاده قرار می‌گیرد:

(۱) بجای یک یا چند واژه حذف شده

نمونه: عصر زورگوئی، مفتخواری، بی‌دانشی، خودپرستی ... سپری شده‌است.

(۲) بجای واژه‌هایی مانند " و غیره "

(-) پیوست‌نما یا تیره کوتاه در موارد زیر بکار می‌رود:

(۱) برای پیوستن کلمه‌ها به منظور ایجاد مفهوم

نمونه: خانواده مادر - شاهی یکی از شکل‌های قدیمی خانواده‌است.

(۲) برای تقطیع کلمات

نمونه: د - الف - ن - ش (= دانش).

(۳) برای نشان دادن ناتمامی کلمه‌ای که در انتهای سطر قرار گیرد و پاره‌ای از آن به سطر بعد منتقل شود .

(۴) در دو طرف جمله‌ای درون جمله‌های دیگر بکار می‌رود که نویسنده عطف به مفهوم آن را لازم می‌داند ولی به جمله‌های

متن مستقیماً ربط ندارد و در واقع گریزی است از مفهوم یک متن به نکته‌ای وابسته به آن متن

نمونه: آموزش، باید متحول شود. آموزشی که در قالب‌های متحجر - هر چند به ظاهر تمدن آراسته - هدف‌های مردم فریبی عنوان می‌سازد.

() دو کمان یا پرانتز،

(۱) این نشانه برای توضیح اضافی یا ذکر نکته‌ای بکار می‌رود.

نمونه : هه کل (که نباید به هه گل اشتباهش کنیم) یکی از طبیعت‌شناسان بزرگ قرن ۱۹ بود.

(۲) برای قراردادن مبالغ عددی بعد از ذکر حروف آن در جمله مانند ...تعداد (۲۰۰۰) بیمار به مرکز درمانی مراجعه کردند.

(۳) برای قرار دادن اعداد در وسط جمله و تقسیم بندی‌ها. مانند: هر گزارش چند قسمت دارد : (۱) مقدمات (۲) مقدمات (۳) متن و....

(“ ”) برجسته نما یا گیومه، در موارد زیر مورد استفاده قرار می‌گیرد:

(۱) در شروع و ختم سخنی یا مطلبی است که مستقیماً و کلمه به کلمه از شخصی با مرجعی نقل قول می‌شود.

نمونه : کلمه “ فرهنگ ” معادلی است برای “ کالچر ” انگلیسی

(۲) هنگام ذکر عنوان مقاله‌ها و سخنرانی‌ها و فصل‌های یک کتاب برای مشخص کردن آنها

نمونه : “ در تأثیر تربیت ” باب هفتم گلستان سعدی است.

معمولاً استفاده از منابع به صورت نقل قول در متن رساله یا پایان نام به هر نوشته‌ای دیگر به دو شکل به شرح زیر انجام می‌گیرد.

الف - نقل قول مستقیم :

هنگامی که محقق گفته یا نوشته فردی را کلمه به کلمه و بدون هیچگونه تغییری در رساله می‌آورد، موظف است که اگر مطلب مذکور کوتاه یعنی در حدود دو یا سه جمله معمولی است، آنرا داخل علامت برجسته نمایا گیومه “ ” قرار دهد. اما نقل قول مستقیم طولانی و بیش از سه جمله معمولی است باید آنرا با حروفی ریزتر از سایر حروف متن و در خطوطی با فاصله کمتر از یکدیگر در مقایسه با خطوط رساله ماشین کرد. اگر احتمالاً امکان ماشین این خطوط با حروف ریزتر وجود ندارد. کافی است که این نقل قول در خطوطی با فاصله کمتر از یکدیگر در مقایسه با سایر خطوط رساله ماشین شود با رسم خطی زیر جملات مربوط به نقل قول آنرا مشخص تر کرد.

ب - نقل قول غیرمستقیم :

در این نقل قول غیرمستقیم، محقق آنچه را که از شنیدن یا خواندن گفته یا نوشته فردی درک می‌کند به زبان خود و با کلمات خویش با حروف خطوط معمولی در رساله می‌نویسد، در این گونه موارد او موظف است که در خاتمه مطلب چه کوتاه و چه طولانی، نام و نام‌خانوادگی گوینده یا نویسنده و تاریخ انتشار یا بیان مطلب را در داخل علامت دو کمان یا پرانتز () منظور دارد.

آخرین نکته‌ای که در نقل قول و چه غیرمستقیم باید بخاطر داشت آن است که گنجاندن نقل قول‌های بسیار طولانی (حداکثر بیش از دو پاراگراف) در رساله یا بطور کلی در هر نوشته‌ای از نظر همبندی و بافت محتوی نوشته مناسب نیست. اما وجود نقل قول‌هایی به صورت مختصر و مفید، مطلب و نوشته فرد را حتی جلوه می‌دهد و نشانه‌ای از احاطه او بر موضوع مورد بحث است.

در گزارش کار تحقیقی رعایت این نکات ضروری است :

- ساده‌نویسی، پرهیز از لفاظی و به کارگیری ساده‌ترین و کوتاه‌ترین جمله‌ها و عبارتها برای ذکر مطالب ضروری
- نداشتن مطالب غیرواقعی و غیرمرتبط
- صریح و به صورت چندی (Quantitative)
- بدون ابهام، فشرده، و مشخص کننده
- اطلاع‌رسانی غیراحساسی، و به اندازه‌ی کافی گویا
- نداشتن تکیه کلام، استعاره، جناس، بدایع، صنایع، و ظرایف ادبی
- شفافیت، نظم، ترتیب منطقی
- نداشتن قید و صفت‌های زائد و غیرضروری، و افعال مجهول و متعدی
- مشخص بودن مرجع هر ضمیر
- رعایت تناسب زمانی افعال و تناسب فعل با فاعل
- دقت در انتخاب واژه‌ها با معنای واقعی آنها و نه به خاطر تناسب ظاهری و آوایی
- **تناسب زمانی مطالب:**

- چکیده‌ی گزارش، مقدمه، بحث و نتیجه‌گیری که حقیقت به شمار می‌آید با زمان حال
 - مواد و روش‌ها و نتایج این مطالعه و دیگر نوشته‌های چاپ نشده که هنوز قطعی نیست با زمان گذشته
 - استثنا: عنوان شکل‌ها، جدول‌ها، و تحلیل‌های آماری با زمان گذشته نوشته می‌شوند.
- تناسب حجم مطالب هر بخش از گزارش :

- چکیده و مقدمه در حدود ۱۰ درصد
- بررسی متون و سابقه در حدود ۲۰-۱۵ درصد
- مواد و روش های مطالعه در حدود ۲۰ درصد
- یافته ها (نتایج) در حدود ۳۰ درصد در مطالعات اپیدمیولوژیک می تواند بیشتر هم باشد
- بحث و نتیجه گیری در حدود ۲۰ درصد
- کل حجم پایان نامه نباید از ۳۰ صفحه کمتر باشد
- فصل اول یا مقدمه نباید از ۱/۵ حجم پایان نامه بیشتر باشد

پیوست‌ها

پیوست شماره ۱: دروس اختصاصی اختیاری (Non Core) برنامه آموزشی کارشناسی ارشد ناپیوسته

مامایی

ردیف	نام درس	مقطع				تعداد واحد	نوع	پیش‌نیاز	مجموع
		فصلی	تابستانی	زمستانی	پاییزی				
۱۶	کارآموزی بارداری و زایمان و پدیده‌های نوین در مامایی (۱)	-	-	۱	۱	-	-	۱۶	
۱۷	بارداری و زایمان و پدیده‌های نوین در مامایی (۲)	-	۵۱	۴	۱	-	۳	۱۶	
۱۸	بیماری‌های زنان و نوزادین	-	۳۴	۲	۱	-	۲	-	
۱۹	اپیدمیولوژی خانواده و جامعه	-	۱۷	۳	-	۰/۵	۱/۵	-	
الف									
۲۰	بهداشت باروری (۱): بهداشت باروری و حقوق آن	-	۱۷	۱	-	-	۱	-	
۲۱	بهداشت باروری (۲): مادر و کودک	۱۴	۳۶	-	۳	-/۵	۱/۵	۱۴	
۲۲	بهداشت باروری (۳): اپیدمیولوژی خانواده و جامعه	-	۱۷	۲	-	-/۵	۱/۵	-	
۲۳	بهداشت باروری (۴): برنامه‌ریزی و مدیریت بهداشت‌سازی سیستم‌ها در بهداشت باروری مادر و کودک	۲۰ و ۲۱ و ۲۲	۵۱	-	۲	۱	-	۲۰ و ۲۱ و ۲۲	
۲۴	بیماری‌های کودکان و مسائل کودکان استثنایی	۱۴	۳۶	-	۳	-/۵	۱/۵	۱۴	
۲۵	بیماری‌های ارش و مشاوره ژنتیک	-	۳۶	-	۱	-/۵	-	-	
ب									
۲۶	مامایی جامعه ۱	-	-	۱۷	۱	-	-	۱	
۲۷	مامایی جامعه ۲	-	-	۳۴	۲	-	-	۲	
۲۸	مامایی جامعه ۳	-	-	۳۴	۲	-	۱	۱	
۲۹	کارآموزی مامایی جامعه	۱۰ و ۱۱	-	-	۲	۲	-	۱۰ و ۱۱	
۳۰	اپیدمیولوژی و جمعیت‌شناسی	-	-	۳۴	۲	-	-	۳	
ج									
۳۱	کودکان استثنایی	۱۴	-	-	۱	-	-	۱	

پیوست شماره ۲: دروس اختصاصی اجباری (Core) برنامه آموزشی کارشناسی ارشد ناپیوسته مامایی

شماره درس	نام درس	تعداد واحد			ساعات			پیش‌نیاز/همزمان
		نظری	عملی	کارآموزی	جمع	نظری	عملی	
۰۸	آمار حیاتی پیشرفته تحلیل آماری	۱	۱	-	۲	۱۷	۳۴	-
۰۹	روش تحقیق	۲	-	-	۲	۲۴	-	۰.۸
۱۰	روشها و فنون تدریس و تمرین تدریس	۱/۵	۰/۵	-	۲	۲۶	۱۷	-
۱۱	طرح و برنامه‌ریزی درسی و طراحی و ارزشیابی سیستم آموزشی	۲	-	-	۲	۳۴	-	۱.۰
۱۲	مشاوره و راهنمایی در مامایی و بهداشت باروری	۱/۵	۰/۵	-	۲	۲۶	۱۷	-
۱۳	سمینار در تحقیق	۰/۵	۱/۵	-	۲	۹	۵۱	۰.۸ و ۰.۹
۱۴	شناخت نوزادان نیازمند به مراقبت‌های ویژه	۱	-	۱	۲	۱۷	-	۰.۵
۱۵	بارداری و زایمان و پدیده‌های نوین در مامایی (۱)	۲	-	-	۲	۳۴	-	-
جمع		۱۱/۵	۲/۵	۱	۱۶			

پیوست شماره ۳: دروس کمبود یا جبرانی برنامه آموزشی کارشناسی ارشد ناپیوسته مامایی

ردیف	نام درس	تعداد واحد			ساعات			پیش نیاز
		نظری	عملی	کارآموزی	جمع	نظری	عملی	
۰۱	سیستم‌های اطلاع‌رسانی پزشکی	۰/۵	-	-	۱	۹	۱۷	-
۰۲	فیزیوپاتولوژی در مامایی	۲	-	-	۲	۳۳	-	-
۰۳	کارآموزی فیزیوپاتولوژی	-	-	۱	۱	-	۵۱	۰/۲
۰۴	جامعه‌شناسی و آسیب‌شناسی اجتماعی زنان	۱	-	-	۱	۱۷	-	-
۰۵	کاربرد کامپیوتر در علوم پزشکی	۱	۱	-	۲	۱۷	۳۴	-
۰۶	روانشناسی زن و خانواده	۱	-	-	۱	۱۷	-	-
۰۷	تئوریا و مدل‌های مامایی و بهداشتی	۱	-	-	۱	۱۷	-	-
-	جمع	۶/۵	۱	۱/۵	۹	-	-	-

بسمه تعالی

دانشکده پرستاری و مامایی شهید بهشتی رشت

گرایش: بهداشت باروری

رشته: مامایی

مقطع: کارشناسی ارشد

چک لیست واحدهای

ترم اول	نیمسال اول / دوم سال تحصیلی.....	ترم دوم	نیمسال اول / دوم سال تحصیلی.....
<input type="checkbox"/> آمار حیاتی پیشرفته-تحلیل آماری (نظری) - ۱ واحد <input type="checkbox"/> آمار حیاتی پیشرفته-تحلیل آماری (عملی) - ۱ واحد <input type="checkbox"/> بارداری و زایمان و پدیده های نوین در مامایی (۱) (نظری) - ۲ واحد <input type="checkbox"/> مشاوره و راهنمایی در مامایی و بهداشت باروری (نظری) - ۱/۵ واحد <input type="checkbox"/> مشاوره و راهنمایی در مامایی و بهداشت باروری (عملی) - ۰/۵ واحد <input type="checkbox"/> روش تحقیق (نظری) - ۲ واحد <input type="checkbox"/> طرح و برنامه ریزی درسی و طراحی و ارزشیابی سیستم آموزشی نظری - ۲ واحد <input type="checkbox"/> سیستم های اطلاع رسانی پزشکی - ۱ واحد (بدون احتساب) (۰/۵ ن+ ۰/۵ ع)	<input type="checkbox"/> بهداشت باروری (۱): بهداشت باروری و حقوق آن (نظری) - ۱ واحد <input type="checkbox"/> روشها و فنون تدریس و تمرین تدریس (نظری) - ۱/۵ واحد <input type="checkbox"/> سمینار در تحقیق (نظری) - ۰/۵ واحد <input type="checkbox"/> سمینار در تحقیق (عملی) - ۱/۵ واحد <input type="checkbox"/> شناخت نوزادان نیازمند به مراقبتهای ویژه (نظری) - ۱ واحد <input type="checkbox"/> کارآموزی شناخت نوزادان نیازمند به مراقبتهای ویژه - ۱ واحد <input type="checkbox"/> بیماریهای ارثی و مشاوره ژنتیک (نظری) - ۰/۵ واحد <input type="checkbox"/> کارآموزی بیماریهای ارثی و مشاوره ژنتیک - ۰/۵ واحد <input type="checkbox"/> تئوریا و مدلهای مامایی و بهداشتی - ۱ واحد (بدون احتساب) <input type="checkbox"/> کاربرد کامپیوتر در علوم پزشکی (نظری) - ۱ واحد (بدون احتساب) <input type="checkbox"/> کاربرد کامپیوتر در علوم پزشکی (عملی) - ۱ واحد (بدون احتساب)	۷/۵ واحد	۱۰ واحد
ترم سوم	نیمسال اول / دوم سال تحصیلی.....	ترم چهارم	نیمسال اول / دوم سال تحصیلی.....
<input type="checkbox"/> بهداشت باروری (۲): بهداشت مادر و کودک (نظری) - ۱/۵ واحد <input type="checkbox"/> کارآموزی بهداشت باروری (۲) - ۰/۵ واحد <input type="checkbox"/> بهداشت باروری (۳): اپیدمیولوژی خانواده و جامعه (نظری) - ۱/۵ واحد <input type="checkbox"/> بهداشت باروری (۳): اپیدمیولوژی خانواده و جامعه (عملی) - ۰/۵ واحد <input type="checkbox"/> بهداشت باروری (۴) برنامه ریزی و مدیریت بهینه سازی سیستم ها در بهداشت باروری مادر و کودک (نظری) - ۱ واحد <input type="checkbox"/> کارآموزی بهداشت باروری (۴) - ۱ واحد <input type="checkbox"/> بیماریهای کودکان و مسائل کودکان استثنایی (نظری) - ۱/۵ واحد <input type="checkbox"/> کارآموزی بیماریهای کودکان و مسائل کودکان استثنایی - ۰/۵ واحد <input type="checkbox"/> فیزیوپاتولوژی در مامایی (نظری) - ۲ واحد (بدون احتساب) <input type="checkbox"/> روشها و فنون تدریس و تمرین تدریس (عملی) - ۰/۵ واحد	<input type="checkbox"/> پایان نامه - ۶ واحد	۶ واحد	۸/۵ واحد

فرم مخصوص استاد راهنما

استاد ارجمند سرکار خانم / جناب آقای

خواهشمند است با درخواست اینجانب دانشجوی دوره کارشناسی ارشد رشته..... به عنوان استاد راهنما موافقت فرمایید.. تاریخ ورود به دوره ::.....

امضاء دانشجو تاریخ

نظر استاد راهنما:

راهنمایی خانم / آقای را می پذیرم. تعداد پایان نامه هایی را که در زمان حال راهنمایی می کنم.

امضاء استاد راهنما تاریخ

نظر مدیر گروه:

درخواست استاد راهنمایی سرکار خانم / جناب آقای در جلسه مورخه گروه مطرح و مورد موافقت قرار گرفت.

امضاء مدیر گروه تاریخ

نظر شورای تحصیلات تکمیلی دانشکده:

در جلسه مورخه مطرح و و مورد موافقت قرار گرفت / نگرفت. دلیل عدم موافقت:

امضاء مدیر تحصیلات تکمیلی تاریخ

فرم مخصوص استاد مشاور

همکار ارجمند سرکار خانم / جناب آقای

بدینوسیله از سرکار عالی / جناب عالی دعوت می شود تا به عنوان استاد مشاور پایان نامه دانشجو

..... دوره کارشناسی ارشد رشته..... تحت عنوان:

.....

.....همکاری فرمایید.

با تشکر استاد راهنما

تاریخ

نظر استاد مشاور آمار:

بدینوسیله موافقت خود را به عنوان استاد مشاور پایان نامه دانشجو..... اعلام می دارم.

امضاء استاد مشاور

تاریخ

نظر شورای تحصیلات تکمیلی دانشکده:

در جلسه مورخه مطرح و مورد موافقت قرار گرفت / نگرفت.

دلیل عدم موافقت:

امضاء مدیر تحصیلات تکمیلی

تاریخ

فرم مخصوص استاد مشاور آمار

همکار ارجمند سرکار خانم / جناب آقای

بدینوسیله از سرکار عالی / جناب عالی دعوت می شود تا به عنوان استاد مشاور آمار پایان نامه دانشجوی

..... دوره کارشناسی ارشد رشته..... تحت عنوان:

.....
.....

.....همکاری فرمایید.

با تشکر استاد راهنما

تاریخ

نظر استاد مشاور آمار:

بدینوسیله موافقت خود را به عنوان استاد مشاور آمار پایان نامه دانشجوی..... اعلام می دارم.

امضاء استاد مشاور

تاریخ

نظر شورای تحصیلات تکمیلی دانشکده:

در جلسه مورخه مطرح و مورد موافقت قرار گرفت / نگرفت.

دلیل عدم موافقت:

امضاء مدیر تحصیلات تکمیلی

تاریخ

بسمه تعالی

فرم گزارش سه ماهه شماره		مراحل تحقیق پایان نامه	
از تاریخ		نهایت	
نام و نام خانوادگی دانشجو:		دانشکده: پرستاری و مامایی رشت	
رشته:		رشته:	
گرایش:		مقطع تحصیلی:	
نام و نام خانوادگی استاد راهنما:		تاریخ تصویب طرح (براساس تاریخ مندرج در حکم):	
عنوان پایان نامه:			
الف - گزارش کار:			
۱- خلاصه ای از فعالیتهای انجام شده در سه ماهه گذشته:			
۲- عناوین فعالیتهای پیش بینی شده در سه ماهه آینده:			
۳- مشکلات حین انجام کار و ارائه پیشنهادات:			
تاریخ و امضاء دانشجو			
ب - ارزیابی استاد راهنما:			
۱- آیا اجرای پایان نامه مطابق جدول زمانبندی پیشرفت کرده است:			
۲- اکنون چه مقدار از بودجه پایان نامه هزینه شده است:			
ارزیابی پیشرفت سه ماهه:			
<input type="checkbox"/>	عالی	<input type="checkbox"/>	خوب
<input type="checkbox"/>	متوسط	<input type="checkbox"/>	ضعیف
تاریخ و امضاء استاد راهنما			
نظر دبیر شورای پژوهشی گروه تخصصی:			
تاریخ و امضاء			
اداره تحصیلات تکمیلی دانشکده:			
تاریخ و امضاء			



به نام خدا
دانشگاه علوم پزشکی و خدمات بهداشتی درمانی گیلان
دانشکده پرستاری و مامایی شهید بهشتی رشت

« فرم رسید گزارشهای سه ماهه »

دانشجوی گرامی خانم / آقای رشته : مقطع :

با توجه به اینکه ۵/۰ نمره از کل نمره پایان نامه به ارائه گزارشهای سه ماهه اختصاص یافته است ، مقتضی است گزارشهای سه ماهه را با تکمیل فرمهایی که از طریق تحصیلات تکمیلی دانشکده در اختیارتان قرار می گیرد، برحسب جدول زمانی ذیل به تحصیلات تکمیلی تحویل نموده و رسید دریافت نمائید.

عنوان پایان نامه :

تاریخ تصویب پایان نامه :

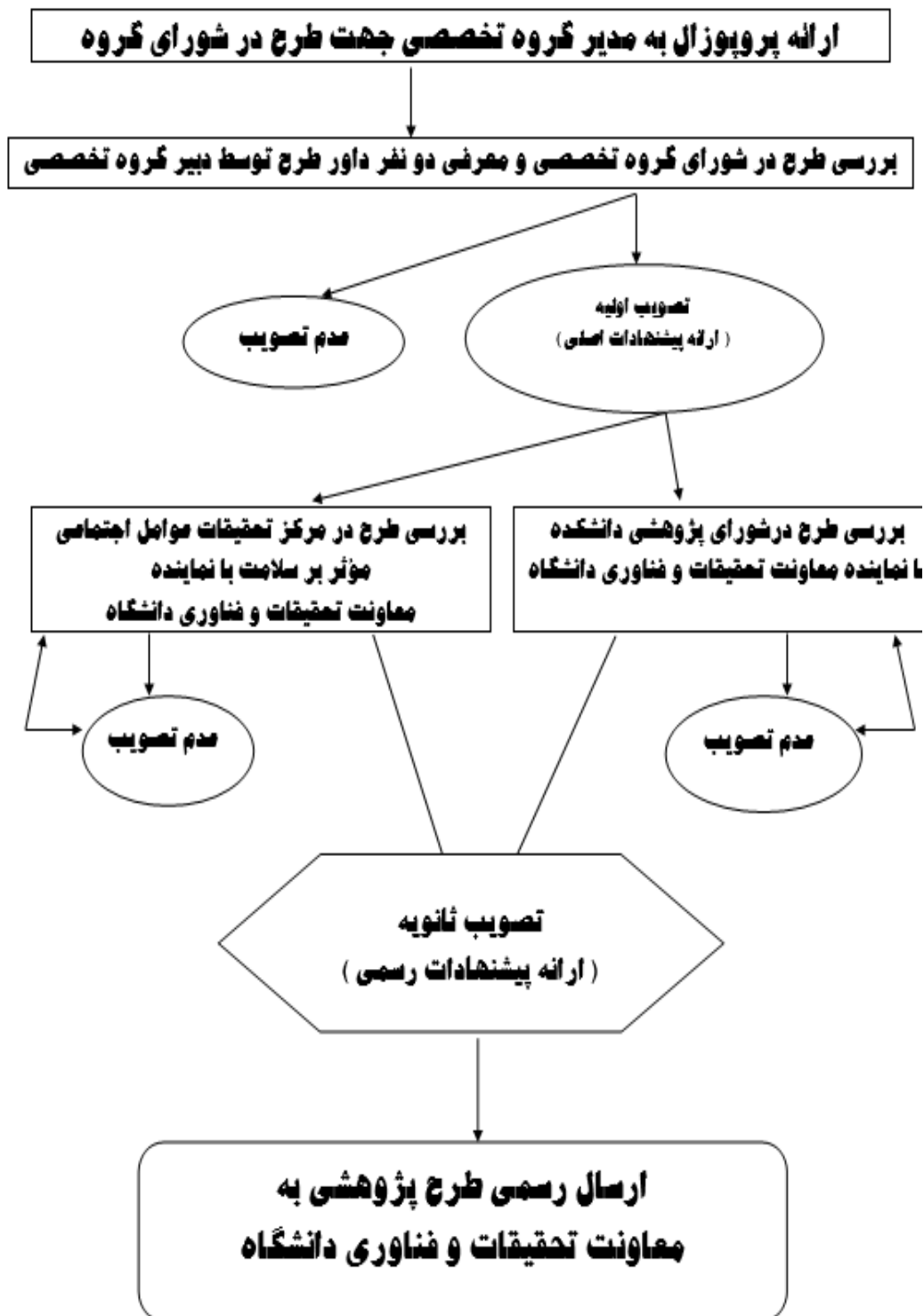
شرح	تاریخ ارائه گزارش	تاریخ تحویل به تحصیلات تکمیلی	زمان دیرکرد	محل رسید
گزارش سه ماهه اول				
گزارش سه ماهه دوم				
گزارش سه ماهه سوم				
گزارش سه ماهه چهارم				

توضیحات :

تذکرات مهم :

- ۱- نیم نمره فوق الذکر بر اساس تعداد گزارش ها ، ارزیابی استاد راهنما و زمان ارائه گزارشهای سه ماهه محاسبه می شود.
- ۲- دانشجوی موظف است تا زمان برگزاری جلسه دفاع در هر نوبت تحویل گزارش به واحد تحصیلات تکمیلی این فرم را همراه داشته باشد.

نمودار گردش کار طرح های تحقیقاتی دانشکده پرستاری و مامایی شهید بهشتی رشت



فلوچارت آماده سازی مستندات برای جلسه دفاع

عنوان فرآیند:
آماده سازی مستندات جلسه دفاع پایان نامه دانشجویان
کارشناسی ارشد

دفتر توسعه آموزش پزشکی دانشکده
پرستاری و مامایی شهید بهشتی رشت
کمیته اعتبار بخشی



فلوجارت تعیین استاد راهنما

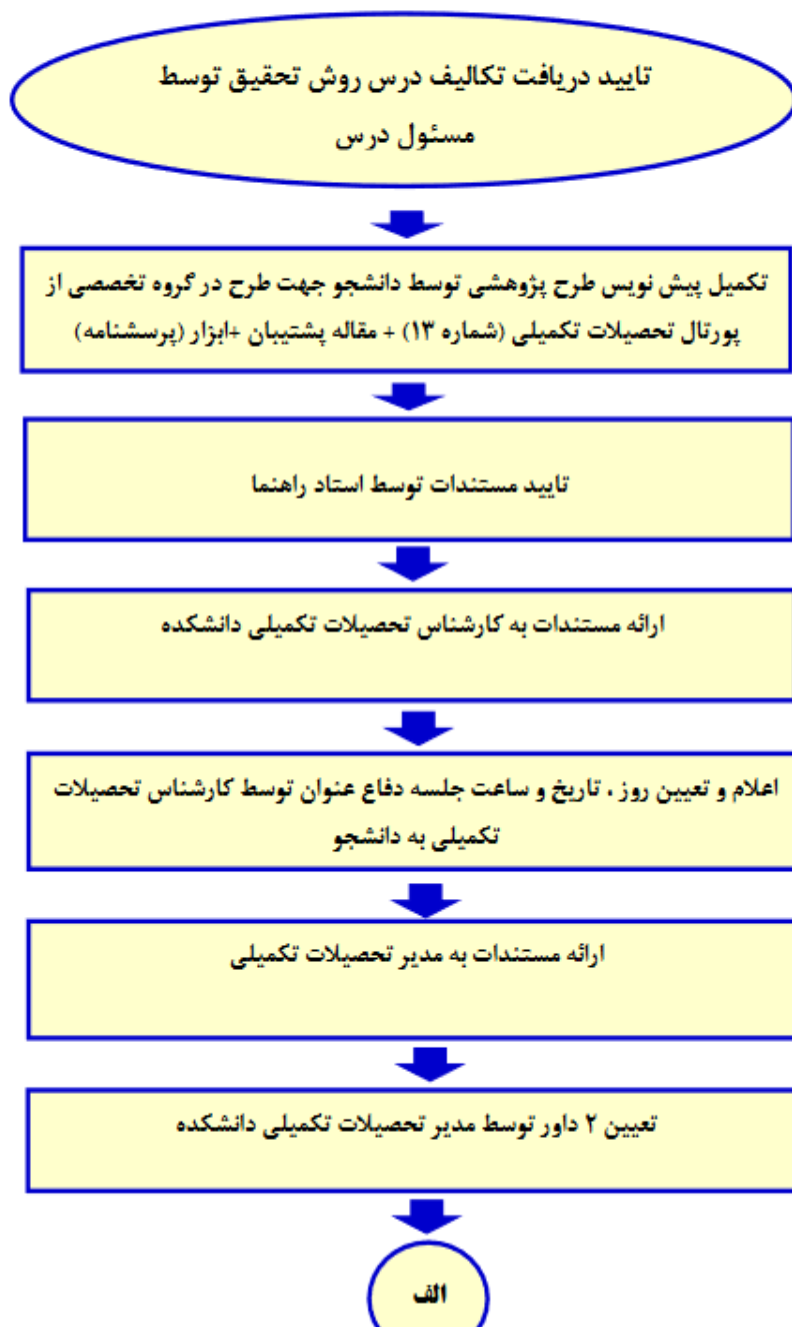
عنوان فرآیند: تعیین استاد راهنما

دفتر توسعه آموزشی پزشکی دانشکده
پرستاری و مامایی شهید بهشتی رشت
کمیته اعتبار بخشی



فلوچارت جلسه دفاع عنوان تحصیلات تکمیلی

<p>عنوان فر آیند: جلسه دفاع عنوان دانشجویان کارشناسی ارشد و دکتری</p>	<p>دکتر توسعه آموزش پزشکی دانشکده پرستاری و مامایی شهید بهشتی رشت کمیته اعتبار بخشی</p>  <p>دانشگاه علوم پزشکی و خدمات بهداشتی درمانی گیلان</p>
---	--



فلوجارت صدور ابلاغیه تصویب موضوع پایان نامه

<p>عنوان فر آیند: صدور ابلاغیه تصویب موضوع پایان نامه به دانشجویان کارشناسی ارشد و دکتری</p>	<p>دفتر توسعه آموزشی پزشکی دانشکده پرستاری و مامایی شهید بهشتی رشت کمیته اعتبار بخشی</p>  <p>دانشگاه علوم پزشکی و خدمات بهداشتی درمانی رشت</p>
---	---

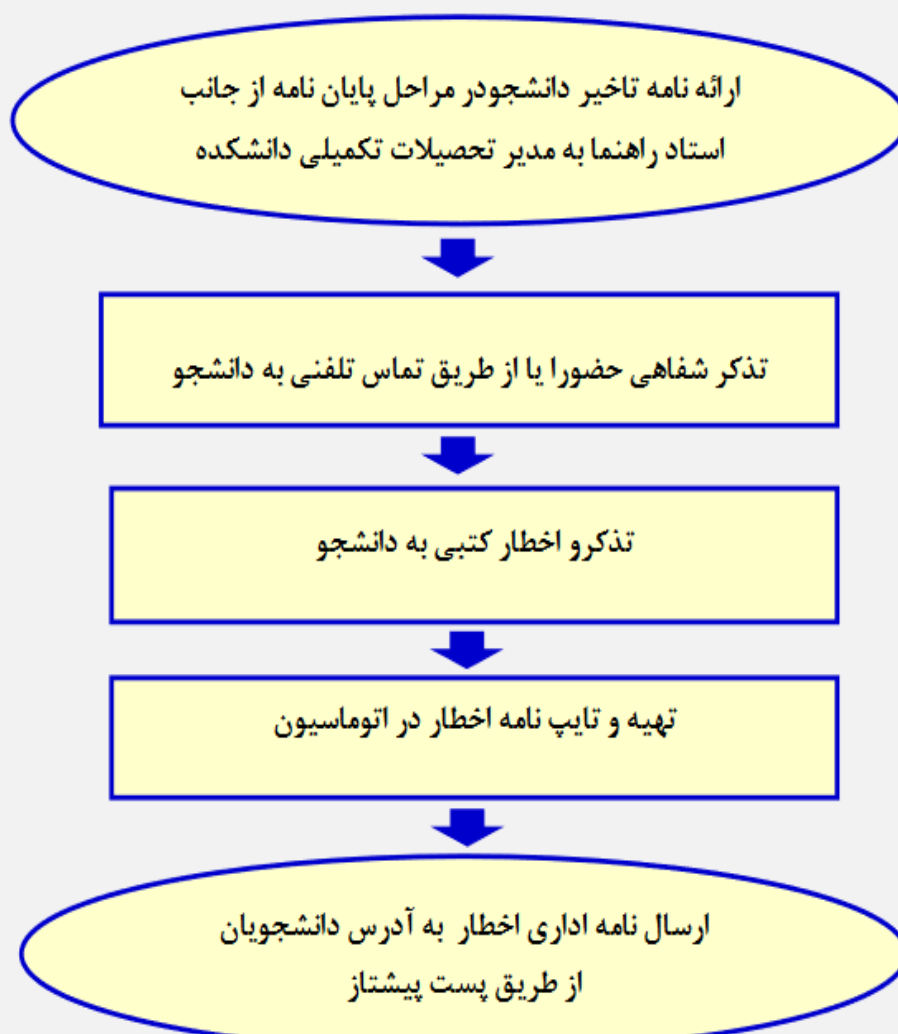


فلوجارت اخطار به دانشجويان دچار تاخير تحصيلي

عنوان فرآيند:

اخطار به دانشجويان دچار تاخير و عقب افتادگي تحصيلي

دفتر توسعه آموزش پزشکی دانشکده
پرستاری و مامایی شهید بهشتی رشت
کمیته اعتبار بخشی



فلوجارت آماده سازی واحدهای درسی برای انتخاب واحد در هم آوا

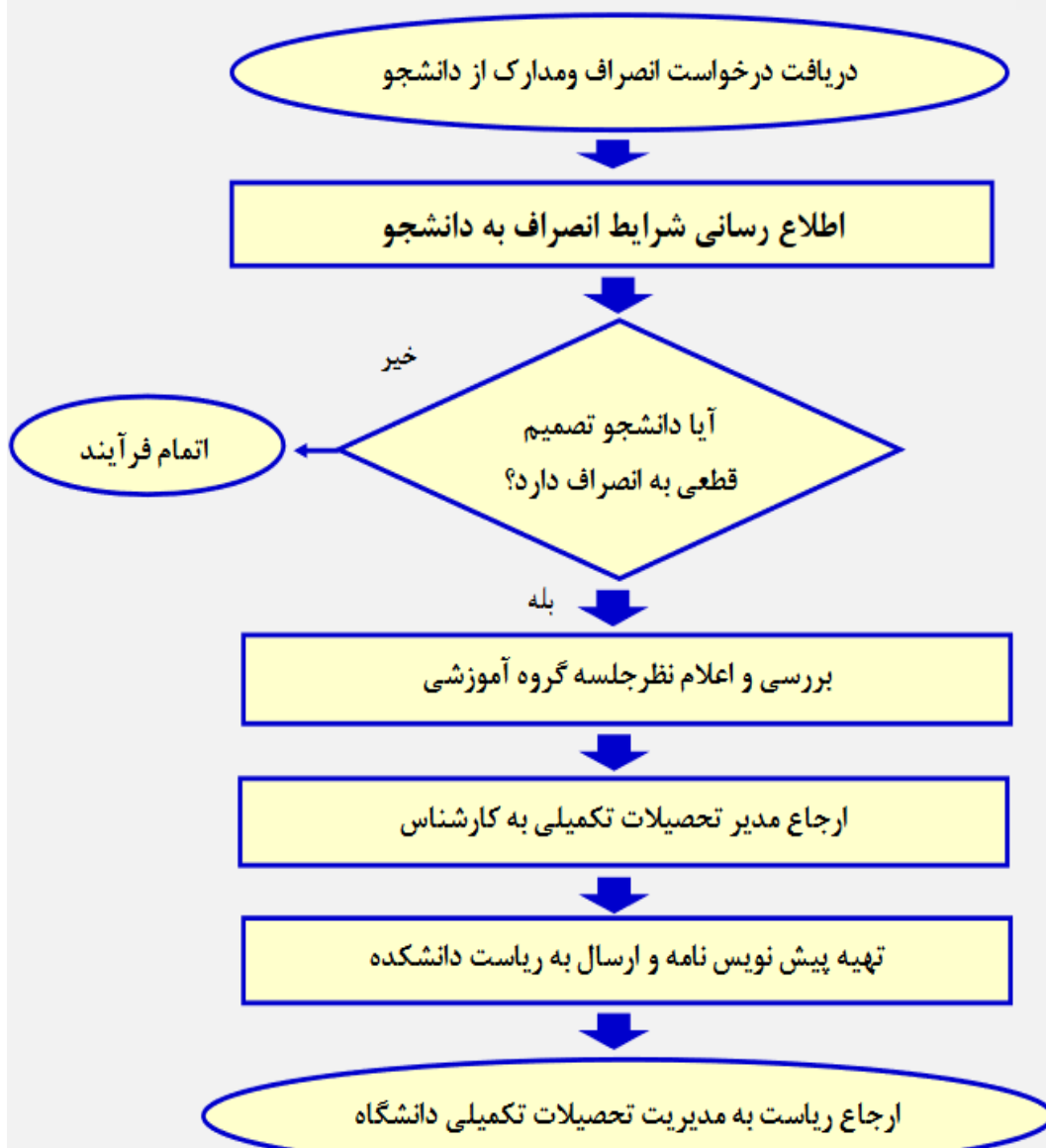


فلوجارت انصراف از تحصیل دانشجویان تحصیلات تکمیلی

عنوان فرآیند:

انصراف از تحصیل دانشجویان کارشناسی ارشد

دفتر توسعه آموزش پزشکی دانشکده
پرستاری و مامایی شهید بهشتی رشت
کمیته اعتبار بخشی



فلوچارت در خواست دانشجوی برای مهمان شدن و انتقال

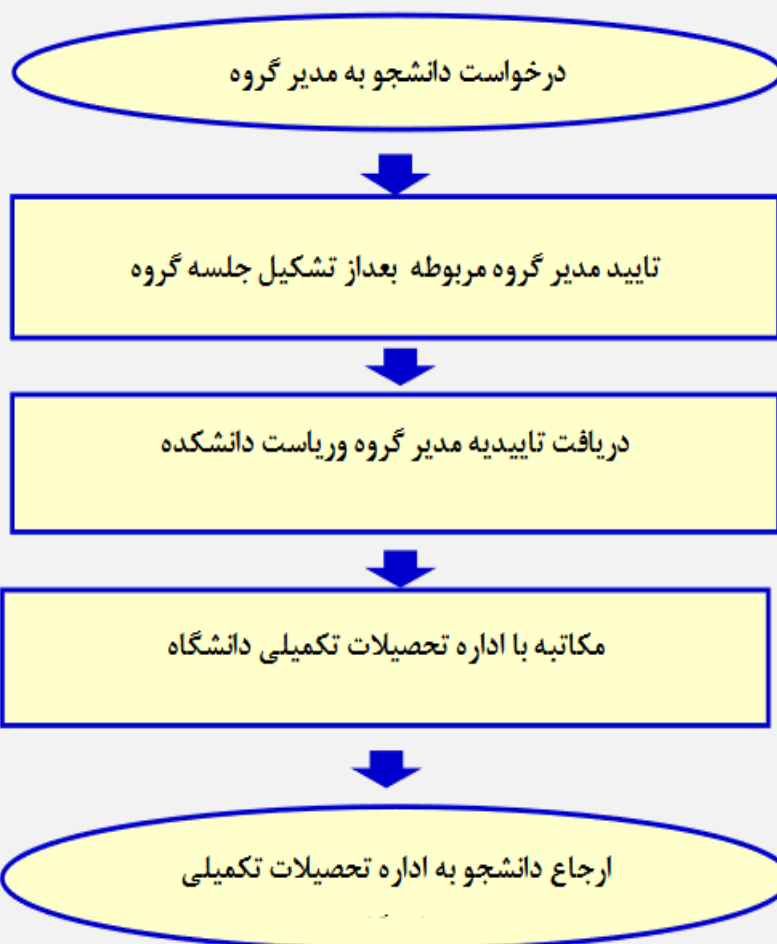


فلوچارت درخواست مرخصی تحصیلی دانشجو

عنوان فرآیند:

درخواست مرخصی تحصیلی توسط دانشجو

دفتر توسعه آموزش پزشکی دانشکده
پرستاری و مامایی شهید بهشتی رشت
کمیته اعتبار بخشی



فلوجارت صدور اشتغال به تحصیل

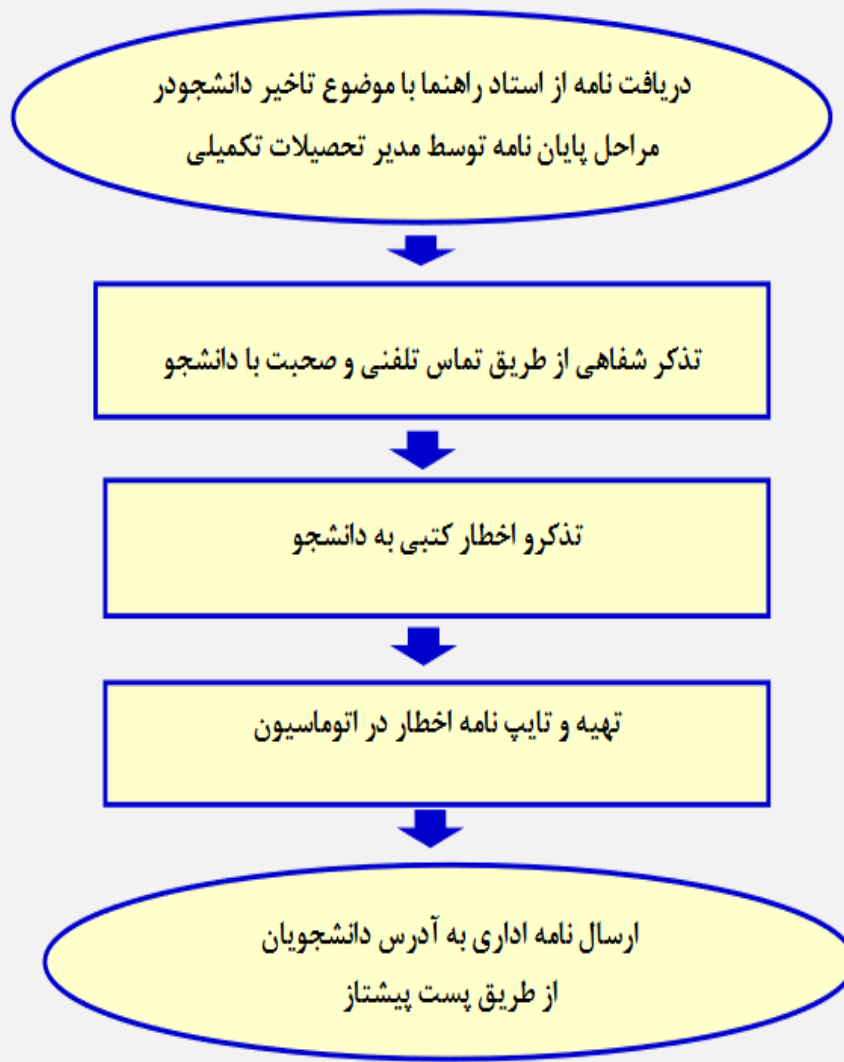
عنوان فرآیند:
صدور گواهی اشتغال به تحصیل دانشجو

دفتر توسعه آموزش پزشکی دانشکده
پرستاری و مامایی شهید بهشتی رشت
کمیته اعتبار بخشی

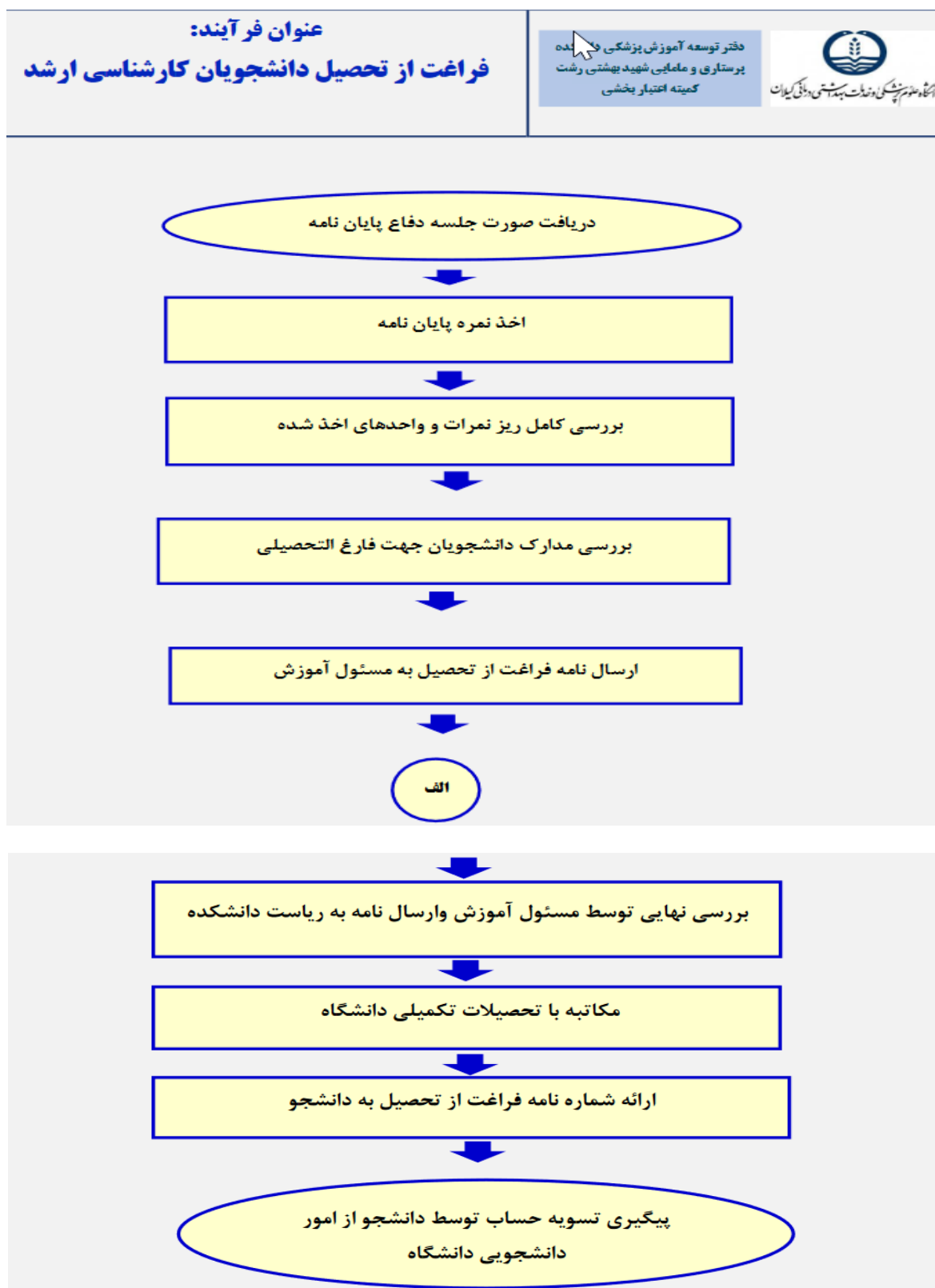


فلوجارت اخطار به دانشجویان دچار تاخیر و عقب افتادگی


عنوان فرآیند: اخطار به دانشجویان دچار تاخیر و عقب افتادگی تحصیلی	 <p>دفتر توسعه آموزش پزشکی دانشکده پرستاری و مامایی شهید بهشتی رشت کمیته اعتبار بخشی</p>
---	---



فلوچارت فراغت از تحصیل دانشجویان ارشد



فلوچارت تسویه حساب داخلی دانشجویان کارشناسی ارشد

عنوان فرآیند: تسویه حساب داخلی دانشجویان کارشناسی ارشد بعد از دفاع پایان نامه	دفتر توسعه آموزش پزشکی دانشکده پرستاری و مامایی شهید بهشتی رشت کمیته اعتبار بخشی	 دانشگاه شهید بهشتی رشت
--	--	---

